

Unser großes Weihnachts-Preisrätsel und viele Tipps für Erlebnisse in der Vorweihnachtszeit!

Die Vorweihnachtszeit beginnt bekanntlich Ende August, wenn die ersten Spekulationen im Supermarktgang auftauchen. Man kann das Fest der Feste also eigentlich nicht vergessen. Und so haben wir in der Redaktion schon seit Wochen Freikarten für Konzerte, Theater und Ausstellungen, hübsche Kalender und Gutscheine unserer Inserenten gesammelt, die auf Sie liebe Leserinnen und Leser warten!

Auf Seite drei finden Sie unser tierisches Preisrätsel. Wer es lösen möchte, wird kreuz und quer durch das ganze Heft geschickt. Sie finden die Lösungen der Fragen überall

**Egal, ob Ostern oder Weihnachten:
mit dem Durchblick sind Sie
immer gut informiert!**



in unseren Rubriken:

- ✱ Gesellschaft Politik Vereine
- ✱ Mundartseiten
- ✱ Unsere Umwelt
- ✱ in den Geschenktipp
- ✱ wer weiß, vielleicht finden Sie auch etwas auf unserer Vereins-Pinnwand!
- ✱ ... Und natürlich auch in den Inseraten im Heft.
- ✱ Übrigens: auf EINE Frage ist verdammt schwer die Antwort zu finden!

Außerdem im Heft: jede Menge Ausflugstipps zu Weihnachtsmärkten oder zu kurzen Spaziergängen mit Einkehr, zu besinnlichen Konzerten, Geschenkideen für Ihre Lieben und natürlich viele Infos aus den Modautaler und Lautertaler Vereinen und den Betrieben. ■



GGEW 

Frohes Frohes Fest Fest

GGEW Adventszauber 2025
Doppelt Freude schenken auf der GGEW Crowd.

Unsere Weihnachtsaktion für Eure Herzensprojekte.
Jetzt spenden und Freude schenken.
30.000 € Fördertopf – wir verdoppeln jede Spende bis 500 €!

Spendenzeitraum: 24.11. - 24.12.2025

www.ggew-crowd.de/frohfroh




Marica Klippel
Nähstudio Service

Hol- und Bringdienst
Änderungsschneiderei
Stoffe Auswahl und Bestellservice

Nibelungenstraße 200
64686 Lautertal-Gadernheim
Tel. 06254-9430222
0160-97926370

Öffnungszeiten:
Mo-Fr 8.00-14.30 u. 15-19 Uhr
Sa 8.00-14.30 Uhr
und nach Vereinbarung



„Achten Sie
auf die
Rätselkatze
im Heft!“

Service
Ecke

eures Durchblick-Teams



HEIMTEXTILIEN

- Gardinen
- Tapeten
- Sonnenschutz
- Insektenschutz
- Bodenbeläge

HAHN

www.hahn-bensheim.de

64625 Bensheim-Auerbach • Berliner Ring 131
Nähe Vogelpark • Telefon 0 62 51 / 7 83 22

Liebe Leserinnen und Leser!

Genießen Sie die Vorweihnachtszeit, besuchen Sie die Weihnachtsmärkte der Region - mit öffentlichen Verkehrsmitteln! Und wenn Ihr Briefkasten in diesen Wochen vor Spendenaufrufen überquillt, dann schauen Sie auf diesen Seiten, welche Organisationen vertrauenswürdig sind und Ihre Spende sinnvoll einsetzen, um Menschen in Notlagen zu unterstützen:

Info DZI = Deutsches Zentralinstitut für soziale Fragen <https://www.dzi.de/>

Transparency International Deutschland

e.V. <https://www.transparency.de/ueber-uns/?L=0>

In unserem Beitrag "Krieg, Hunger, Katastrophen - wem kann man spenden?" auf durchblick-lamo.de finden Sie zahlreiche weitere nützliche Infos zu diesem Thema.

Ihre Durchblick-Redaktion - Marieta Hiller und Carmen Bönsel

- ♦ je früher und kürzer Beiträge eintreffen desto sicherer ist das Erscheinen
 - ♦ Kein Anspruch auf Veröffentlichung / Zustellung - Verteilung: nur in Briefkästen ohne Aufkleber "keine kostenlosen Zeitungen" möglich!
 - ♦ Text-, Bild- und Anzeigen-Nachdruck nur mit schriftl. Genehmigung - Druck 5400 Hefte
- Das Dezemberheft enthält in der Lautertaler Auflage den Papierabfuhrkalender als Beilage!

Das Januarheft 2026
erscheint am 30. Dezember
Abgabetermin für Ihr Inserat:
12. Dezember - Es gilt weiterhin
die Preisliste seit 2022.
Für Ihren redaktionellen
Bericht: Abgabe
bis spätestens
8. Dezember 2025

Die Hefte 2026

	Jan	Feb	März	April	Mai	Juni	Sommer	Sept	Okt	Nov	Dez
Redaktionsschluß Beiträge	08.12.	14.01.	09.02.	09.03.	13.04.	11.05.	08.06.	10.08.	12.09.	12.10.	10.11.
Redaktionsschluß Anzeigen	12.12.	16.01.	13.02.	13.03.	17.04.	19.05.	12.06.	14.08.	14.09.	16.10.	14.11.
Heft erscheint am	30.12.	31.01.	01.03.	29.03.	03.05.	31.05.	28.06.	30.08.	26.09.	28.10.	29.11.

6. und 7. Dezember Neunkircher Weihnachtsmarkt

www.weihnachtsmarkt-neunkirchen.de

Zum 26. Mal findet am 2. Adventswochenende der Neunkircher Weihnachtsmarkt statt. Am 6. Dezember um 15 Uhr eröffnet der Posaunenchor „Die Johannisbachtaler“ mit weihnachtlichen Klängen den Budenzauber entlang der Dorfstraße. Nahezu 40 Aussteller und Ausstellerinnen laden sie in festlich geschmückten Buden und Scheunen mit kunsthandwerklichem Sortiment, vielen Geschenkideen sowie einem abwechslungsreichen kulinarischen Angebot zum gemütlichen Bummeln, Verweilen und Genießen ein. Auch das Marktcafé hat an beiden Tagen geöffnet, um seine Gäste mit einer reichhaltigen Kuchentheke zu verwöhnen. Alle Kinder dürfen sich neben dem Karussell auch an beiden Tagen auf den Nikolaus freuen. Er wird in diesem Jahr mit seiner Weihnachts-elfe ab 17 Uhr in der Fotokrippe auf euren Besuch warten. Selbstverständlich hat er für alle kleinen Besucher etwas dabei. Wie in jedem Jahr freuen sich der Nikolaus und die Elfe über Post von vielen Kindern: *„Die Briefe können in den Nikolausbriefkasten auf dem Dorfplatz eingeworfen werden. Denkt daran euren Absender auf den Brief zu schreiben und bitte legt 1,80 € für die Briefmarken dazu. Auch wenn*



es in der Weihnachtswerkstatt viel zu tun gibt, werden alle Kinder noch vor Weihnachten einen Brief vom Nikolaus erhalten“, so sein Versprechen! Ein Kinderkarussell steht am Feuerwehrhaus, die Fotokrippe ist in der Bushaltestelle untergebracht, und zum "Küssen unterm Mistelzweig" wird am kleinen Baum in der Nähe der Heilquelle eingeladen.

Das Programm:

Samstag 15-22 Uhr

- ✳ 15 Uhr Eröffnung unter der Dorflinde
- ✳ 16.30 Uhr Baumschmücken am Feuerwehrhaus mit dem Kindergarten Sonnenblume aus Brandau - die Kinder bringen gebastelten Schmuck mit
- ✳ 17 Uhr Nikolaus wartet in der Fotokrippe

Sonntag 11-20 Uhr

- ✳ 15 Uhr Engeltreff am Karussell vor dem Feuerwehrhaus
- ✳ 16 Uhr Weihnachtssingen mit dem Dekanat Chor auf dem Dorfplatz (bei Regen im Infostand auf dem Parkplatz)
- ✳ 17 Uhr Nikolaus in der Fotokrippe

Ein herzliches Dankeschön

an unsere treuen Verteiler,
die den Durchblick
bei Wind und Wetter
in Ihren Briefkasten
stecken!

Die Redaktion
Marieta Hiller
Carmen Bönsel
Amon Fritz



Das große Weihnachts-Preisrätsel

Die Rätselratselkatze



Achten Sie auf die Rätselratselkatze! Wo Sie ihr im Heft begegnen, finden Sie eine Frage zu unserem tierischen Weihnachts-Preisrätsel! Und noch ein kleiner Tipp: In manchen Inseraten und Textbeiträgen im Heft ist dieses Symbol versteckt. Von diesen Betrieben oder Anbietern werden die Gewinne zur Verfügung gestellt!

Manche Antworten finden Sie auch, wenn Sie auf unseren Internetseiten stöbern: www.durchblick-lamo.de und www.odewald-redaktion.de

Zu gewinnen gibt es:

- ✳️ Einen Gutschein im Wert von 200,- € beim Einbau einer Lambda Wärmepumpe bei Firma Goder Sanitär Heizung Solar in Lautern (Infos dazu siehe Seite 20)
- ✳️ Einen Reisegutschein für eine begleitete Reise im Wert von 100,- € von Reiseberaterin Tanja Formatschek, Mein Urlaubsglück (Reisebericht siehe Seite 13)
- ✳️ Eine Familieneintrittskarte im Freilichtlabor Lauresham im Wert von 79 Euro, gültig für alle öffentlichen Führungen, Thementage und Themenführungen sowie die offenen Sonntage (siehe Seite 10)
- ✳️ Theaterkarten für das Silvesterspecial "Blond – frisch getönt!" mit Annette Postel im Parktheater Bensh. (S. 15)
- ✳️ Familienkarte für die Miniaturwelten Fürth (siehe S. 32)
- ✳️ Theaterkarten für die PiPaPo Kindervorstellung "Räuber Hotzenplotz" (siehe Seite 15)
- ✳️ Für Wanderfreunde: Odenwaldkalender mit zwölf reizvollen Wandervorschlägen (siehe Seite 14)
- ✳️ Für Kinder: der »Natur-Rabe« - ein 140 Seiten Buch mit Entdeckerideen von Stefanie Seitz (siehe Seite 9)
- ✳️ Für Eisenbahnfans: das neue Buch von Markus Jöckel: "Das Leben in vollen Zügen genießen – auf Foto-Tour mit Bus und Bahn" (siehe Seite 10)
- ✳️ Jahrbuch Spinnstubb 2.0 von Marieta Hiller, wahlweise No. 2021, 2022, 2023 oder 2024 (siehe Seite 9)

So können Sie gewinnen:

Senden Sie die richtigen Antworten auf mindestens fünf von acht Fragen im Heft bis zum 12. Dezember 2025 an die Redaktion:

mh@dblt.de oder Postkarte an Marieta Hiller, Waldstraße 2, 64686 Lautertal.

Geben Sie auf Ihrer Einsendung an, für welchen Gewinn Sie sich interessieren - soweit möglich, erfüllt das Redaktions-Christkind solche Wünsche!

Und jetzt viel Glück...

... Hier ist schon die erste Frage!



Bitte blättern Sie das Heft durch: in welchem Inserat sehen Sie einen Geparden?

Unser Team bedankt sich bei Ihnen und wünscht allen viele Gründe, um dankbar ins neue Jahr starten zu können.

Jugenheim
Lindenstr. 1
06257-904070
Auerbach
Neuer Weg 2
06251-770366

Seeheim
Raiffeisenstr. 21
06257-9994457

**Hörgeräte
Henning**
MEISTERBETRIEB
www.hoergeraete-henning.de



Wenn Ihre Hörumgebung
gratis
anspruchsvoller wird
Hörtest & Ausprobe

**Hörgeräte
Henning**
MEISTERBETRIEB

Auerbach
06251-770366
Seeheim
06257-9994457
Jugenheim
06257-904070

**Kfz-Meisterbetrieb
Auto - Frank**
Inh. Matthias Frank
Beedenkirchener Str. 21 • Lautertal-Reichenbach
Tel. 06254 - 95 90 190 • mail@auto-frank.eu
Alle Marken • Spezialisiert auf Peugeot, Citroën und Ford

Wohnmobil - Vermietung und Verkauf

Gartenneugestaltung - Gartenpflege
Günstig vom Fachmann: Beratung + Planung + Ausführung
Baumfällung (Sicherheitsfällung), Wurzelbeseitigung
Ziergehölz/Heckenschnitt Natursteinarbeiten Flächenrodung
Baumschnitt (Kronenrückschnitt Obstbaumschnitt)

GARTEN- UND LANDSCHAFTSBAU
64678 Lindenfels-Winkel Kaffenbergstr. 13
Tel. 06255-718 Fax 06255-3604 Mobil 0171/7229472 www.galabau-meyer.com

ROLF MEYER

**KINDINGER
GRABMALE**

Meisterbetrieb
Nibelungenstraße 150
64686 Lautertal-Elmshausen
Telefon 06251-3437 Fax 06251-67486

Weihnachtsmärkte mit dem ÖPNV

zusammengestellt von Markus Jöckel

Nehmen Sie sich in der Adventszeit doch mal Zeit, alleine oder mit der Familie einen Weihnachtsmarkt mit Bus und Bahn zu besuchen. Es ist spannender ohne Parkplatzsuche und die Umwelt freut sich! Ach ja: Alkohol oder Glühwein trinken ist dann auch kein Problem ;-)

Hier noch ganz besondere Tipps:

• Christmas Lights in Bad König - märchenhafter Rundgang um den Kurpark (5-10 Min. vom Bahnhof) mit Lichtinstallationen, Geschichten und Weihnachtsmarkt im Zelt. Achtung: gutes Schuhwerk empfohlen, da es nass und rutschig sein kann. Am Wochenende

stark besucht!

(<https://christmas-lights.de/> bis 4. Jan)

- Am 29.+30.11. fährt die www.historische-eisenbahn-frankfurt.de von Frankfurt Süd mit dem Dampfzug nach Michelstadt/Erbach. Etwa um 14.15 Uhr wird dabei jeweils Ober-Ramstadt und Reinheim durchfahren. Also: kommen, winken und fotografieren!
- Am 06. und 07.12. hat das Museumsstellwerk in Reinheim geöffnet.
- Am 07.12. fährt die www.museumseisenbahn-hanau.de nach Michelstadt und kann auch etwa um 14.15 Uhr bei der Durchfahrt beobachtet und fotografiert werden.
- Am 13. und 14.12. fährt die www.historische-eisenbahn-frankfurt.de

historische-eisenbahn-frankfurt.de auf der Hafenbahn durch Frankfurt. Abfahrt direkt am Weihnachtsmarkt. Die Tickets vor Ort sind heiß begehrt!

• Winterlichter im Palmengarten in Frankfurt (www.world-of-lights.de, 29.11.-11.01.)

• Winterlichter im Luisenpark Mannheim (www.luisenpark.de, 1.1.-8.2.26)

Diese und viele weitere Veranstaltungstipps finden Sie im Buch „Das Leben in vollen Zügen genießen – auf Foto-Tour mit Bus und Bahn“ von Markus Jöckel, ISBN 978-3-00-084035-7, buchbestellung@pear-design.net

– siehe auch unsere *Durchblick-Geschenketipps zu Weihnachten!*

Veranstaltungsort	Termin	ÖPNV (ab Brandau)	Min.	ÖPNV (ab Reichenbach)	Min.
Lichtenberg*	29.11.–30.11.	Bus MO2 (bis Niedernh.)	20	Bus MO2 (ab Felsenmeer)	30
Neunkirchen**	06.11.–07.12.	Bus MO2	10	Bus MO2 (ab Felsenmeer)	20
Lindenfels	06.12.–07.12.	Bus MO2 - 665 (über Reichenb.) Bus MO2 - 666*** (über Neunk.)	60 60	Bus 665	20
Schlierbach	13.12.–14.12.	Siehe Lindenfels	s.o.	Bus 665 - 666*** (über Lindenf.)	50
Fürth	05.12.–14.12.	Siehe Lindenfels	s.o.	Bus 665 - 666*** (über Lindenf.)	60
Michelstadt	28.11.–21.12.	Bus B - RB82 (über Ober-Ramst.) Bus MO2 - RB82 (über Reinheim)	60 80	Bus 665 - 665E (über Reichelsh.)	70
Bad König**** Christmas Light	14.11.– 04.01.	Siehe oben		Bus MO2 – RB82 (über Reinh.)	100
Erbach	28.11.– 21.12.	Siehe oben		Siehe Michelst. (weiter mit RB82)	80
Bensheim	27.11.– 22.12.	Bus MO2 - 665 (über Reichenb.)	60	Bus 665	20
Heppenheim	06.12.–07.12.	Bus MO2 - 665 - RB67/68	80	Bus 665 - RB67/68	30
Lorsch	28.11.–30.11.	Bus MO2 - 665 - RB63	80	Bus 665 - RB63	45
Auerbach	30.11.– 01.12.	Bus MO2 - 665 - RB67/68	80	Bus 665 - RB67/68	30
Darmstadt	17.11.–23.12.	Bus B/O - STR9	60	Bus 665 - RB67/68 (>Bus/STR)	70
Frankfurt	24.11.–22.12.	Bus B - RB82 - U4/5 (Dom)	80	Bus 665 - RB67/68 - U4/5 (Dom)	80

Hinweis: Alle Fahrten sind Samstag/ Sonntag geplant, unter der Woche teils schnellere Verbindungen möglich. Für weite Strecken kann man auch Fahrgemeinschaften im Auto bilden und so umweltfreundlicher unterwegs sein.

* Pendelbus von Niedernhausen aus
** Pendelbus von Brandau/Lützelbach
*** Rufbus am Wochenende, Tel.: 0621 1077077, Anmeldung mind. 60 Min vor Abfahrt

**** die Christmas Lights kosten Eintritt, Zugang zum kleinen Weihnachtsmarkt kostenfrei

Direktlinks zu Weihnachtsmärkten in der Region:

<https://michelstaedter-weihnachtsmarkt.de/>

<https://www.erbach.de/maerkte-kultur/feste-maerkte/erbacher-schlossweihnacht/>
Bensheim So-Do 11.30-20 Uhr, Fr+Sa 11.30-21 Uhr

<https://bensheimerleben.de/veranstaltungen/feste-maerkte/weihnachtsmarkt/>
<https://www.moerlenbach.de/gemeinde-leben/freizeit-tourismus/events/moerlenbacher-adventsmarkt>

Lorsch "Das blaue Weihnachtswunder" Karolingerplatz Fr 16-22, Sa 14-22, So 12-20 Uhr

<https://lorsch.de/de/weihnachtsmarkt2025.php>

Hofgut Habitzheim <https://hofgut-habitzheim.de/>

Lichtenberger Adventsmarkt <https://www.fischbachtal.de/>

Heppheimer Nikolausmarkt Altstadt Sa+So ab 10 Uhr <https://www.weihnachtsmarkt-deutschland.de/weihnachtsmarkt-heppenheim.html>

Ober Ramstadt KunstGenuss der Künstlergemeinschaft Sa 14-19 So 11-18 Uhr Prälat-Diehl-Haus Grabengasse 20 <https://kuenstlergemeinschaft-ober-ramstadt.webador.de/ausstellungen>



Weihnachtsmarkt in Lindenfels 6. und 7. Dezember und Schlierbach 13. und 14. Dezember

Zweites Adventswochenende:

der kleine, aber feine Lindenfeler Weihnachtsmarkt in der unverwechselbaren romantischen Kulisse unter der Burg ist am Samstag, den 6.12. von 15 bis 22 Uhr und am Sonntag, den 7.12. von 14 bis 20 Uhr geöffnet.

Veranstaltet wird der Markt gemeinsam von den Vereinen der Feuerwehren Lindenfels und Glattbach, den Freundeskreisen Moelan sur Mer und Pawlowiczki, Sportverein und Turnverein, dem Bienenzüchterverein sowie dem Jugendtreff Lindenfels gemeinsam mit Unterstützung der Stadt Lindenfels. Das gemütliche Weihnachtsdorf wird wieder rund um den Löwenbrunnen in der Burgstraße aufgebaut. Hier wird es neben einem reichhaltigen Speisen- und Getränkeangebot mit Waffeln, Crêpes, Bratwurst, Glühwein und mehr auch selbstgebastelte Weihnachtsartikel und -Dekorationen, Strickwaren sowie regionale Delikatessen geben. Im Bürgerhaus wartet auf die Besucher im Weihnachtscafé unter anderem pol-

nischer Mohnkuchen aus Pawlowiczki. Hier können Kinder auch an beiden Tagen mit dem ev. Kindergarten Lindenfels bzw. dem Verein Pro Kids basteln. Auch der Nikolaus wird an beiden Tagen mit einer kleinen Leckerei aus seinem Jutesack für die Kinder vor-

Dort öffnet sich in der Adventszeit täglich ein Türchen am Adventskalender und den Kindern wird eine kleine Geschichte vorgelesen. Während des Weihnachtsmarktes gestaltet die Stadt mithilfe des Nikolauses die Adventskalender-Aktion.

Am Sonntagnachmittag gibt es im Bürgerhaus ein Weihnachtssingen mit dem MGV Eintracht Lindenfels.

Drittes Adventswochenende:

Der Schlierbacher Weihnachtsmarkt ist geöffnet am Samstag, den 13.12. von 16 bis 21 Uhr und am Sonntag, den 14.12. von 14 bis 20 Uhr.

Rund um den Kirchplatz wird ein gemütliches kleines Weihnachtsdorf aufgebaut und verschiedene Leckereien und Geschenkartikel angeboten. Auch hier gibt es ein kleines Rahmenprogramm mit Besuch des Nikolaus, einer Märchenstunde im Gemeindehaus und musikalischen Beiträgen.



Blick von der Burg nach Lindenfels, Foto Natalie Nürnberger

<https://www.lindenfels.de> Rubrik Aktuelles

beischaun. Anschließend zieht der Nikolaus zusammen mit den Kindern weiter ins Pfarrsälchen der ökumenischen Kirchengemeinde Lindenfels.



Foto bearbeitet
mit KI-Unterstützung

Wir sagen Danke für ein weiteres Jahr voller Vertrauen und guter Zusammenarbeit und wünschen für das neue Jahr alles Gute, Glück, Gesundheit und Erfolg.

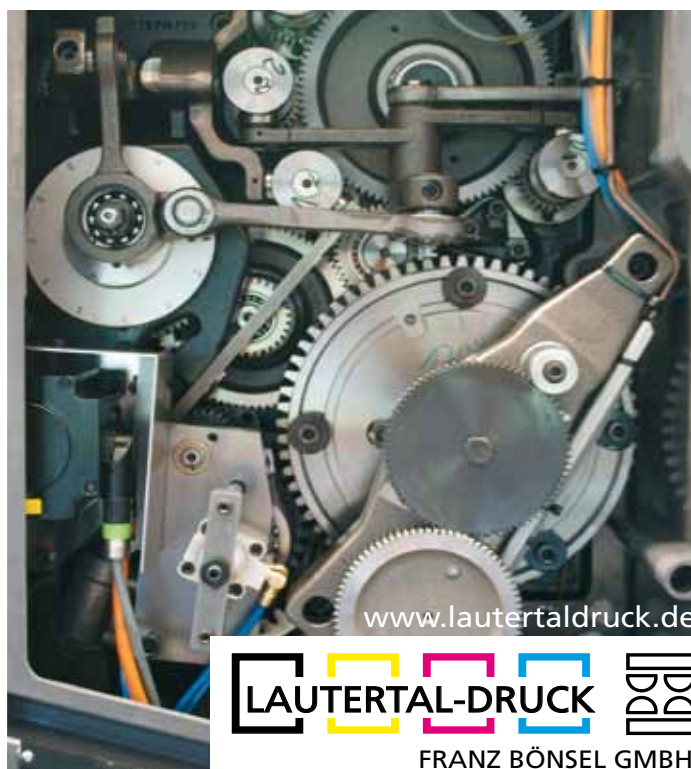
sparkasse-bensheim.de



Sparkasse
Bensheim



WENN BEI UNS ALLES RUND LÄUFT,
HABEN SIE DEN DURCHBLICK



www.lautertaldruck.de

LAUTERTAL-DRUCK

FRANZ BÖNSEL GMBH



Metallbau & Service

KAFFENBERGER

Max Kaffenberger

Wir danken unseren Kundinnen und Kunden für das entgegengebrachte Vertrauen und wünschen Frohe Weihnachten und freuen uns auf viele neue, schöne und außergewöhnliche Projekte im neuen Jahr!

Besser jetzt schon für den Sommer vorsorgen als im Sommer nachzusorgen

Einfach und effektiv!



Das nenn ich Wohnraumerweiterung



- Metallbau
- Fenster & Türen
 - Rollläden
 - Markisen
- Garagentore
- Insektenschutz
 - Vordächer
- Wintergärten

Werkstatt/Lager:

Nibelungenstraße 649, 64686 Lautertal

Büro:

Knodener Kopfstraße 37a, 64686 Lautertal

Mobil: 01 71/ 3 29 02 32

E-Mail: info@ms-kaffenberger.de

www.ms-kaffenberger.de



www.kirchspiel-lautertal.de

2025

Am Abend um 18 Uhr
Bitte ein Trinkgefäß und eine Taschenlampe mitbringen!



**Lebendiger
AdventsKalender**

<p>1 Montag, 1. Dezember</p> <p>Bastelkreis Gadernheim</p> <p>Evang. Gemeindehaus, Kirchstr. 16</p> <p>Parkmögl. an der Kirche und an der Raideb. Str.</p>	<p>2 Dienstag, 2. Dezember</p> <p>Haus Elisabeth</p> <p>Gadernheim, Darmstädter Str. 20</p> <p>Parkmöglichkeiten vorhanden</p>	<p>3 Mittwoch, 3. Dezember</p>
<p>4 Donnerstag, 4. Dezember</p> <p>Vocapella Beedenkirchen</p> <p>Pfarrscheuer, Reichenbacher Str. 33</p> <p>Parkmöglichkeiten in der Hechlergasse und Am Pflasterweg</p>	<p>5 Freitag, 5. Dezember</p>	<p>6 Samstag, 6. Dezember</p>
<p>7 Sonntag, 2. Advent</p> <p>Reichenbach</p> <p>11:00 Uhr</p> <p>Advents-Gottesdienst mit Taufen</p>	<p>8 Montag, 8. Dezember</p> <p>Ev. Kindergarten Lautern</p> <p>Löserweg 12</p> <p>Parkmöglichkeiten vorhanden</p>	<p>9 Dienstag, 9. Dezember</p> <p>Familien Müller, Schulze Icking, Fritscher</p> <p>Gadernheim, Turmstr. 14</p> <p>Parkmöglichkeiten an der Feuerwehr</p>
<p>10 Mittwoch, 10. Dezember</p> <p>Felsenmeer-Infozentrum</p> <p>Am Felsenmeer</p> <p>Parkmöglichkeiten vorhanden</p>	<p>11 Donnerstag, 11. Dezember</p> <p>Verschönerungsverein Reichenbach</p> <p>Am alten Rathaus</p> <p>Parkmöglichkeiten vorhanden</p>	<p>12 Freitag, 12. Dezember</p> <p>Familie Schaarschmidt</p> <p>Reichenbach, Bangertgasse 12</p> <p>Parkmögl. an der Nibelungenstraße</p>
<p>13 Samstag, 13. Dezember</p> <p>Ev. Kindergarten Elmshausen</p> <p>Dorfplatz am Alten Rathaus</p> <p>Parkmögl. Am Teufelsbach, Im Heidenfeld</p>	<p>14 Sonntag, 3. Advent</p> <p>9:30 h: Beedenkirchen</p> <p>11 h: Reichenbach & Gadernheim</p> <p>16 h: Musikalischer Advent in Gadernheim</p>	<p>15 Montag, 15. Dezember</p> <p>Landeskirchliche Gemeinschaft</p> <p>Reichenbach, Friedhofstr. 27</p> <p>Parkmöglichkeiten vorhanden</p>
<p>16 Dienstag, 16. Dezember</p> <p>Familie Benker</p> <p>Schannenbach, Krehbergstr. 579</p> <p>Parkmöglichkeiten vorhanden</p>	<p>17 Mittwoch, 17. Dezember</p> <p>Dorfgemeinschaft Wurzel/Schmalbeerbach</p> <p>Am Brunnen</p> <p>Parkmöglichkeiten vorhanden</p>	<p>18 Donnerstag, 18. Dezember</p> <p>Team Rathaus Ltl. & Geschw.-Scholl-Sch. Bsh.</p> <p>Reichenbach, Nibelungenstr. 280</p> <p>Parkmöglichkeiten vorhanden</p>
<p>19 Freitag, 19. Dezember</p> <p>Familie Altenrath</p> <p>Beedenkirchen, Hechlergasse 35</p> <p>Parkmöglichkeiten vorhanden</p>	<p>20 Samstag, 20. Dezember</p> <p>Friedenslicht von Bethlehem</p> <p>Abholstationen: an den Eingängen der Kirchen in Beedenkirchen, Gadernheim und Reichenbach</p>	<p>21 Sonntag, 4. Advent</p> <p>8:30 Uhr Gottesdienst Friedhofshalle Elmshausen</p> <p>9:45 Uhr Gottesdienst Festhalle Lautern mit Friedenslicht-Abholstationen</p>
<p>22 Montag, 22. Dezember</p> <p>Familie Bergoint</p> <p>Beedenkirchen, Hechlergasse 1a</p> <p>Parkmöglichkeiten Am Pflasterweg</p>	<p>23 Dienstag, 23. Dezember</p>	<p>24 Heiligabend</p> <p>Krippenspiele und Gottesdienste in allen Kirchen</p> <p>Termine: www.kirchspiel-lautertal.de</p>

»Klarna nein danke« - richtig shoppen macht mehr Spaß!

Unsere Inserenten bieten Ihnen eine Fülle an Geschenkideen für Ihre Lieben oder auch für Sie selbst. Vor Ort kaufen Sie mit persönlicher Beratung ein! Das erspart oft auch die unseligen Umtauschaktionen, die für Sie zwar meist kostenfrei sind, für Umwelt und Wirtschaft aber leider nicht.

Viele Menschen - und nicht nur Jungel! - haben völlig den Überblick verloren über ihre Ausgaben. Jetzt kaufen - später zahlen, Ratenverträge für jede Kleinigkeit, unüberlegte Spontankäufe - und eine irrsinnige Flut an Retouren: all das ermöglicht der Einkauf im Netz. Ein Klick - und der Spaß geht los! Seit 2010 ist der schwedische Dienstleister für die Abwicklung von Online-Käufen namens Klarna auch in Deutschland aktiv. Die Klarna-Gründer kommen ursprünglich von PayPal. Über Klarna kann man als Endverbraucher im Internet bestellte Ware mittels Rechnung, Sofortüberweisung oder Ratenkauf zahlen. Ratenkäufe von 6 Euro monatlich sind keine Seltenheit. Neben der finanziellen Unübersichtlichkeit solcher Ratenkäufe kritisieren Verbraucherschützer, daß es für Betrüger einfach ist, mit Ihrem Passwort einzukaufen, zudem gehen Ratenverträge natürlich ins Schufa-Verzeichnis ein. All diese Minuspunkte ersparen Sie sich, wenn Sie im örtlichen Geschäft einkaufen. *mh*

Info <https://www.verbraucherzentrale.de/> Suchbegriff "Bezahlen beim Online-Shopping: Vor- und Nachteile von Bezahl diensten"

Lesenswert: GEO Heft 11/2025 "Psychologie des Geldes" von Jochen Metzger

Clever schenken:



vor Ort kaufen!

Unsere Geschenktipp: alles regional!

Wenn Sie in dieses Heft schauen, so finden Sie eine ganze Reihe von nützlichen oder schönen Geschenkideen in direkter Nachbarschaft:

- ✱ für ein gemütliches Heim, etwas Schönes für Wohnzimmer oder Küche
- ✱ Gerade jetzt im Winter ist Zeit, um Projekte am Haus oder im Garten zu planen, damit es im Frühjahr gleich losgehen kann. Sprechen Sie Ihre Planung für Dach-Photovoltaik, Hitze-

schutz, eine Wärmepumpe oder auch für einen schönen naturnahen Garten jetzt mit den Fachleuten vor Ort ab.

Sie finden sie in zahlreichen Inseraten in diesem Heft!

✱ Für Leseratten gibt es wieder einige Buchtipps zum Verschenken oder Selberlesen

✱ Für Familien, Kinder oder für Erwachsene gibt es Theaterkarten oder Familien-Eintrittskarten

✱ oder verschenken Sie eine Vereinsmitgliedschaft: welcher Verein Angebote für welche Interessen hat, finden Sie in unserem Vereinsporträt (siehe www.durchblick-lamo.de)

✱ Für ganz liebe Mitmenschen kommt auch ein Gutschein für eine sehr individuelle, liebevoll organisierte Reise in Frage, schauen Sie mal auf Seite 13 nach - Tanja Formatschek bietet solche Reisegutscheine an ...

✱ Übrigens: auch unsere Inserenten haben die Region im Blick: viele spenden anstelle von Präsenten für ihre Kunden einen größeren Betrag an örtliche Vereine oder an soziale Einrichtungen. Wer bei ihnen kauft, bucht oder einen Auftrag vergibt, bekommt daher als Retourne ein gutaufgestelltes Gemeinschaftsleben vor Ort zurück!

WIR ALLE WÜNSCHEN DEN LESERINNEN
UND LESERN DES DURCHBLICKS
EINE WUNDERBARE VORWEIHNACHTSZEIT,
EIN RUHIGES UND BESINNLICHES FEST
SOWIE EINEN GUTEN RUTSCH INS JAHR 2026



- ★ Änderungsschneiderei Klippel · Gadernheim
- ★ Kfz-Meisterbetrieb Auto Frank · Reichenbach
- ★ Auto Krey · Lautern
- ★ Autohaus Seyfert · Gadernheim
- ★ Avantgarde Acoustics GmbH · Reichenbach
- ★ Bauer Haushaltswaren · Gadernheim
- ★ Bio Tierkost · Ernsthofen
- ★ Patricia Bonin Fußpflege · Modautal
- ★ Bormuth Haustechnik · Gadernheim
- ★ Bücher-Blitz · Ober-Ramstadt
- ★ Burk - Der Fahrradspezialist · Biblis
- ★ Cafe Klatsch · Gadernheim
- ★ Dachdeckermeister W. Rößler · Beedenkirchen
- ★ Degenhardt Gerüstbau · Reichenbach
- ★ Destag Natursteinwerk GmbH · Lautern
- ★ Diakoniestation Südl. Odenwald · Fürth
- ★ Dieters Wurstladen · Lützelbach
- ★ Friseursalon EinzigARTig · Gadernheim
- ★ Elektro Eckert · Rimbach
- ★ Florian Apotheke · Gadernheim
- ★ Flügel Handwerkerbedarf · Reichenbach
- ★ Gemeinde Lautertal
- ★ GGEW AG · Bensheim
- ★ Goder GmbH & Co KG · Lautern
- ★ Haus Elisabeth · Gadernheim
- ★ Heilpraktiker Torsten Mink · Gadernheim
- ★ Heilpraktikerin Ivonne Boselli · Lautern
- ★ Heimtextilien Hahn · Bensheim
- ★ Herrnmühle · Reichelsheim
- ★ Holzbau Wolbert · Fürth
- ★ Hotel Wiesengrund · Lindenfels
- ★ Hörgeräte Henning · Auerbach/Seeheim/Jugenheim
- ★ Hörgeräte Wiedhöft · Rimbach
- ★ Julia Scales Texte · Reichenbach
- ★ Metallbau Kaffenberger · Gadernheim
- ★ Kälte Klima Kunz · Beedenkirchen
- ★ Kaminholz Hofmann · Rimbach
- ★ Kfz-Sachverst. Bergstraße
Öhlschläger & Metzger · Bensheim
- ★ Karateteam · Reichenbach
- ★ Karlheinz Stelz Sanitär Heizung · Beedenkirchen
- ★ Kfz-Werkstatt Tankstelle Brunner · Wurzelbach
- ★ Kindinger Grabmale · Elmshausen
- ★ Klempnerei Schütz · Mörlenbach
- ★ Klippel Baumaschinen · Reichenbach
- ★ Landhandel Schmitt · Linnenbach
- ★ Lautertal-Druck Franz Bönsel GmbH · Beedenkirchen
- ★ Outdoor Schulz · Reichenbach
- ★ Pfortengerecht · Gadernheim
- ★ Physiogalerie Helfrich · Lautern
- ★ Plösser GmbH Putz · Hoxhohl
- ★ Reichenbacher Apparatebau · Reichenbach
- ★ Reiseberatung Tanja Formatschek · Lautern
- ★ Rettig Küchen Elektro TV-Video · Elmshausen
- ★ Rolf Meyer Garten- und Landschaftsbau · Lindenfels
- ★ Sägewerk Gehrisch GmbH · Hoxhohl
- ★ Sanitär und Heizungstechnik · Modautal
- ★ Schlosserei Kredel · Bensheim
- ★ Schreinerei Walter Mink · Reichenbach
- ★ Schuhhaus Mori · Reichenbach
- ★ Soundfabrik · Fürth
- ★ Sparkasse Bensheim · Bensheim
- ★ Speckhardt Baustoffhandel · Modautal
- ★ Steinmann Fliesenfachverlegung · Modautal
- ★ Steinmetzbetrieb Ralf Pritsch · Modautal-Webern
- ★ Sanitär-Heizung Thomas Bauer · Modautal-Lützelbach
- ★ Tierarztpraxis Lautertal · Reichenbach
- ★ Timo Bruch Montageservice · Reichenbach
- ★ Tom Knapp Fenster, Türen & mehr · Lindenfels
- ★ Weihnachtsbaumverkauf Emig Agrar · Lützelbach
- ★ ... und das ganze Durchblick-Team!!!

VIELEN DANK AN ALLE ANZEIGENKUNDEN,
DENN NUR DURCH SIE IST DIE ERSCHEINUNG DES DURCHBLICKS MÖGLICH!

DAHER DENKEN SIE BEI DER VERGABE VON AUFTRÄGEN
UND BEI IHREM EINKAUF AN IHRE UNTERNEHMEN VOR ORT!

Bücher Bücher Bücher - Zum selber Schmökern und zum Verschenken!

Bücher für Kinder, Bücher für Eisenbahnfans, Bücher für heimatkundlich Interessierte - die Auswahl ist groß. Schauen Sie mal wieder in Ihrer regionalen Buchhandlung vorbei - dort werden Sie fündig! Oder Sie schauen sich auf diesen Seiten um, hier finden Sie regionale Bücher, die direkt vom Autor angeboten werden.

Für Kinder: der Natur-Rabe

140 Seiten Entdeckerideen

für Kinder bietet das Mitmachbuch mit abwischbarem Einband und 55 verschiedenen Entdeckertouren im ganzen Kreis Bergstraße bereit, auch vier im Lautertal. Zusammen-

gestellt hat die Ideen Stefanie Seitz im Auftrag des Landschaftspflegeverbands Kreis Bergstraße e.V. (LPV), die Zeichnungen sind von Jule Seitz. Auf www.natur-rabe.de gibt es Tagebuchseiten, Checklisten, Rätsel und vieles mehr zum Ausdrucken. Der Natur-Rabe kann gegen Spende im Rathaus Reichenbach abgeholt werden. Aber bitte denkt beim Spenden dran: gute Bücher haben ihren Preis.

Für Kinder und Erwachsene: Märchen Mühlen Mahlzeit

Viele Geschichten um Mühlen, das Wörtchen "Mahlzeit", um Getreide, Bäckereien und Brauereien geht es im vierten Jahrbuch "Spinnstubb 2.0" von Marieta Hiller. Um Märchen wie Rumpelstilzchen ("heute back ich, morgen brau ich") oder Ofried Preusslers Krabat (der siebte Mahlgang fordert immer zwischen den Jahren ein Opfer) geht es im Buch, und etliche eigene Märchen von Marieta Hiller sind darin zu finden. Doch nicht nur um Geschichte, Geschichten und Heimatkunde geht es im Buch. Auch über moderne Ernährung und Entwicklungen in der Landwirtschaft geht es. Allen voran zeigt das Projekt "An-

bau alter Getreidesorten" im Lorscher Freilichtlabor Lauresham, worauf wir in Zeiten von Klimawandel und wachsender Weltbevölkerung achten müssen. Ein bunter Mix von Beiträgen, die sich ums Leben auf der Mühle und ums Leckere auf dem Teller drehen, unterhaltsam geschrieben und zum Preis von 14,90 Euro erhältlich direkt bei der Odenwald-Redaktion

Tel. 06254-9403010, Mail mh@dblt.de. Das vollständige Inhaltsverzeichnis aller vier Jahrbücher finden Sie auf www.odenwald-redaktion.de.

Für Kinder und Erwachsene: Grodde unn' Lauser G'schichde aus Südhesse

Ein Dialekt-Schatz mit 33 abwechslungsreichen Geschichten und Sagen, die sich in Dialekt und Hochdeutsch um Frieda und Fritz drehen. Farbenfrohe künstlerische Illustrationen, eine faltbare Schatztruhe zur Sammlung von Dialektwörtern, Bastelanleitungen mit Materialien aus der Natur und eine Gebrauchsanleitung zum Dialekt-Lesen ergänzen die Geschichten. Noch leichter wird es, sie zu verstehen, weil zum Buch auf Wunsch auch Hörspiele auf USB-Stick oder auf 2 CDs gehören. Da sind kostbare Sprachbeispiele von 33 Mundartbabblern/innen in Südhessen entstanden. Wem das Lesen zu an-



Grodde unn' Lauser G'schichde aus Südhesse

Frieda unn' Fritz enddeggen gänz besonnere Schatz



die Geschenk-Idee

**Dialekt-Lehrbuch und Hörspiele
Erlös für den Verein für krebskranke
und chronisch kranke Kinder
Darmstadt/Rhein-Main-Neckar e.V.**

strengend ist, dem sei unbedingt die Erweiterung mit Hörbeispielen empfohlen. Das Buch kostet 20 Euro, mit CDs / USB-Stic 30 Euro. Erhältlich ist es bei Reimunds Backstube in Brandau oder bei Fritz Ehmke, Tel. 06254-2830 E-Mail: ehmke@fritzehmke.de. Infos: www.gebabbel-suedhessen.de



Bücher-Blitz

Wo gute Bücher zuhause sind.

Ober-Ramstadt Hammegasse 5
Tel + Fax 06154-3511 www.buecher-blitz.de

Spinnstubb 2.0

Marieta Hiller

Jahrbücher
aus 30 Jahren
Durchblick-
Redaktion

ODENWALD-REDAKTION

www.odenwald-redaktion.de

Fortsetzung Bücher Bücher Bücher

Wer »Das Leben in vollen Zügen genießen« möchte, darf sich - und andere - mit dem ersten Buch von Markus Jöckel aus Modautal erfreuen: Jöckel war auf Foto-Tour mit Bus und Bahn und entwickelte daraus ein



Stimmungsvoll: Christmas Lights in Bad König!
Wie Sie mit Öffentlichen Verkehrsmitteln hinkommen, lesen Sie auf Seite 4!



buntes Tagebuch aus Bildern und Geschichten, das neugierig macht auf Reisen, Wanderungen und Erlebnisse mit dem Öffentlichen Personennahverkehr (ÖPNV). Über 160 Fotografien und über 40 Geschichten und Erlebnisse fanden Platz im Buch, dazu ein Lageplan als Lesezeichen mit allen wichtigen Zügen und S-Bahnen in der

Region und zu den im Buch vorgestellten Zielen – zur besseren Orientierung und Planung eigener Touren. Das Buch kostet 14,90 Euro und ist in Buchhandlungen oder unter der Email-Adresse buchbestellung@pear-design.net erhältlich. Ein ideales Geschenk zum Lesen, Schauen und Entdecken für Jung und Alt!

Freilichtlabor Lauresham: mit der Familienkarte erforschen

Wie effektiv kann Landwirtschaft sein, wenn sie sich an der Natur orientiert? Das zeigen mehrere Forschungsprojekte im Freilichtlabor Lauresham in Lorsch, die anschaulich und spannend vorgestellt werden - für die ganze Familie. Doch auch für die Welternährung zur Zeit des fortschreitenden Klimawandels liefern sie wichtige Anregungen: natürliche Bewässerung mithilfe der historischen Methode der Wölbäcker, Bodenverbesserung durch Haltung der rückgezüchteten Auerrinder, Getreideanbau verschiedener Sorten auf einer Fläche, schonende Methoden beim Pflügen und die altbewährte wechselnde Felderwirtschaft. Wer sich über die Projekte informieren möchte oder einfach das mittelalterliche Ambiente genießen möchte, zum Beispiel beim Thementag »Winter in Lauresham« am 25. Januar 2026 um 11 Uhr, kann sich hier informieren:

<https://kloster-lorsch.de/freilichtlabor/>
Eine Familieneintrittskarte kostet 79 Euro und gilt für alle Thementage und Themenführungen.

Über die verschiedenen Projekte finden Sie auch verschiedene Beiträge auf www.durchblick-lamo.de auf der Startseite Dezember und im Jahrbuch No. 4 "Spinnstubb 2.0". M. Hiller



Welches Tier sieht man auf Seite 7 und wer gehört dazu?

► Tore ► Türen ► Fenster

► Verglasungsarbeiten

► Wintergärten

► Zaun- und Toranlagen

► Insektenschutz

► Sonnenschutz

Gerne beraten wir Sie persönlich vor Ort und erstellen Ihnen ein unverbindliches Angebot.

Tom Knapp

TK

FENSTER
TÜREN
... & mehr...

Am Kolmbach 14
64678 Lindenfels
info@knapp-kolmbach.de
www.knapp-kolmbach.de
☎ 06255-9673625

ENERGIEEFFIZIENT SANIEREN*

Wärmeschutz-Fenster, -Schiebetüren und -Haustüren bergen enorme Einsparpotentiale

*jetzt mit 15 % - 20 % Zuschuss vom Staat

rettig

Beste Adresse im Lautertal Ihr Partner mit 1A-Service

→ für moderne Küchen von der individuellen Planung bis zum fachmännischen Einbau

→ für TV und HiFi in Top-Design und höchster Perfektion

→ für hochwertige Elektrogeräte mit Rundum-Service

Seit 1950 sind wir Ihr Partner mit 1A-Service

Lautertal - direkt an der B 47 • www.rettig.info

Unsere Kocherlebnisse: Immer ein Genuss!

Generationen-Badplanung aus dem Handwerk für Generationen-Komfort: Sonderpreis für Bormuth Haustechnik

Barrierefreie Badgestaltung: ein Thema, mit dem sich Anna Bormuth-Jährling intensiv befaßt. Dafür bekam sie nun einen Preis vom Zentralverband Sanitär Heizung Klima (ZVSHK), der die Kategorien des renommierten Designplus Award um die Kategorie „Handwerksplanung“ erweitert hat. Die Auszeichnung wurde anlässlich der ISH 2025 (Weltleitmesse für Wasser Wärme Luft in Frankfurt) an Anna Bormuth-Jährling sowie Anna-Lena Farrenkopf vom Großhändler Mainmetall vergeben. Die beiden Badplanerinnen erhielten den Preis für ihre Badplanung für eine Familie, die ein barrierefreies Generationenbad wollte. „Durch den ZVSHK-Wettbewerb sind wir erstmals

auf das Thema Barrierefreiheit gestoßen und haben unseren Kunden zwei Varianten vorgestellt – sie haben sich bewusst für das barrierefreie Siegerbad entschieden“, so Anna Bormuth-Jährling. Die Jury der ZVSHK entschied sich für die beiden, weil ihre Einreichung deutlich macht, wie wichtig die Bedeutung von Zugänglichkeit und Inklusion im Badbereich ist.

<https://www.bormuth-haustechnik.de/2025/03/28/anna-bormuth-gewinnt-zvshk-award/>

<https://www.ikz.de/detail/news/detail/setz-ich-mal-die-kappe-auf/>

Foto: Anna und Vater Ralf Bormuth



BORMUTH HAUSTECHNIK

inh. Ralf Bormuth

Nibelungenstr. 651
64686 Lautertal- Gadernheim
Telefon 06254 1611
Telefax 06254 2865
info@bormuth-haustechnik.de

bormuth-haustechnik.de

Meine kleine Wörterwerkstatt

Alle Welt lachte sich im Oktober über das EU-Parlament kaputt, als man hier - angestoßen von EVP-Abgeordneter Céline Imart - die Zeit totschrug im Dienste des Verbraucherschutzes.

Welcher Verbraucher hat denn um Himmels willen Probleme, tierische Wurst von Veggiewurst zu unterscheiden?

Sicherlich wird sich demnächst die Grabsteininnung beschweren, daß Lebensmittel nicht mehr Marmorkuchen, Dominosteine oder Steinpilz heißen dürfen. Nicht auszudenken, wenn Ver-

braucher da versehentlich - ja was eigentlich? Jedenfalls muß jetzt mit Hochdruck daran gearbeitet werden, neue Begriffe für „Tote Oma“ (beliebtes DDR-Gericht aus warmer Blutwurst mit Sauerkraut und Kartoffeln), „kalten Hund“ (Schoko-Kekskuchen ohne eigenen Beißreflex) oder „Katzenzungen“ (FÜR Naschkatzen, nicht AUS Naschkatzen) zu finden, die Teewurst muß künftig auch Tee enthalten, und was wird aus dem - sowieso schon umstrittenen - Zigeunerschnitzel, dem jetzt auch das Jägerschnitzel und das Wienerschnitzel in den Orkus folgen muß?

Guten Appetit auch! Marieta Hiller

Wie sollte man ein lebendiges Tier zu Weihnachten verschenken?

- immer auf das Zertifikat "Geeignet als Haustier" achten
- auf jeden Fall nur als Überraschung, um Einwänden der Eltern aus dem Weg zu gehen
- gemeinsam einen Schnupperbesuch im Tierheim machen
- passendes Stofftier mit Gutscheinen verschenken?

"Allzweckwaffe der Sprachlosigkeit?"

Das Jugendwort des Jahres 2025 „das crazy“ wurde auf der Buchmesse in Frankfurt vom Langenscheidt-Verlag vorgestellt und von der Tagesschau als "Allzweckwaffe der Sprachlosigkeit" bezeichnet. Weil das ganz schön überheblich klingt, fragt die Redaktion mal in die Runde: Müssen Jugendausdrücke nicht vor allem von Jugendlichen verstanden werden, und ist es dann nicht auch gut?

Ich verstehe kein Wort, wenn sich Jugendliche untereinander unterhalten. Aber muß ich das? Manche Politiker versteht man ja auch nicht... Zuschriften gerne an die Redaktion, Betreff "Jugendsprache" an mh@dblt.de!



FLÜGEL
HANDWERKERBEDARF

Achtung!

Bauarbeiten in der
Beedenkirchener Straße.

Unser Geschäft bleibt
trotzdem erreichbar !

**Beachten Sie
die Beschilderung !**

www.fluegel-handwerkerbedarf.de
Beedenkirchener Straße 55 · 64686 Lautertal-Reichenbach
Telefon 06254 942260 · Fax 942263
E-Mail: kontakt@fluegel-tools.de

- ◆ Profiwerkzeuge und mehr zum Sonderpreis ◆
- ◆ ständig Qualitätswerkzeuge zum absoluten Tiefpreis ◆
- ◆ Werkzeuge ◆ Befestigungstechnik ◆ Eisenwaren

Reichenbach: Baustelle an der L 3098 Richtung Beedenkirchen

Bis November 2025 sollte die Bau-
maßnahme mit Vollsperrungen in der
Beedenkirchener Straße beendet sein,
als Hessen Mobil im März das Baupro-
gramm 2025 vorstellte. Am 3. Novem-
ber begann Hessen Mobil jedoch erst
mit den letzten beiden Bauabschnitten
und das Ende der Bauarbeiten soll bis
Mitte Dezember sein. Dann soll die
Asphaltfahrbahn mit Tragschicht, As-
phaltbinderschicht und Asphaltdeck-
schicht zwischen Balkhäuser Straße
und Einmündung in die Nibelungenstra-
ße erneuert sein. Die Rettungswege
Richtung Felsenmeer bleiben weiterhin
über innerörtliche Umleitungen er-
reichbar. Der Durchgangsverkehr wird
über die B 47 bis Gadernheim, Brandau
und Beedenkirchen umgeleitet.
Auch der öffentliche Busverkehr muß
diese Umleitung nutzen. Die Linie MO2
(Brandau - Reichenbach Lautertalhalle
- Ernthofen Schule und umgekehrt)
bedient aufgrund der Vollsperrung der

Beedenkirchener Straße in Reichen-
bach seit Januar 2025 eine verkürzte
Strecke, voraussichtlich bis Mitte De-
zember 2025. Die Linie MO2 fährt nur
bis zur Haltestelle Reichenbach Felsen-
meer bzw. setzt dort in Richtung Rein-
heim wieder ein. Die Reichenbacher
Haltestellen Beedenkirchener Straße,
Markt, Sportplatz und Lautertalhalle
können in dieser Zeit in beiden Rich-
tungen nicht bedient werden. Fahr-
gäste können in Beedenkirchen in die
Linie 664 umsteigen um nach Reichen-
bach zu gelangen und umgekehrt, die-
se Linie wird umgeleitet über Brandau
- Gadernheim - Reichenbach.
Während der Handwerksbedarf Flügel
die ganze Zeit trotz aller Einschränk-
ungen für seine Kundschaft erreichbar ist
und geöffnet hat, müssen ÖPNV-Nut-
zer, die etwa in Lützelbach wohnen
und in Reichenbach arbeiten, mit bis
zu 90 Minuten Fahrzeit zur Arbeit klar-
kommen. *M. Hiller*

Fahrplanbuch für RNN und VRN soll wieder erscheinen

Das Netzwerk bergstraße.mobil und
PRO BAHN wollen 2026 wieder ein
Fahrplanbuch, in dem alle RNN- und
VRN-Linien enthalten sein sollen, he-
rausgeben. Um dieses bezahlbar an-
bieten zu können, müssen bis 31.12.
mind. 200 Exemplare vorbestellt und
2.500 € zur Subventionierung der
Druckkosten eingenommen werden.
Der Verkaufspreis wird voraussichtlich
bei rund 20 EUR pro Exemplar liegen.

Werden genug Spenden eingenom-
men, kann er deutlich abgesenkt wer-
den. Wer mehr als 100 € spendet, wird
im Fahrplanbuch namentlich gewür-
digt. Bestellungen und Spenden:
www.t1p.de/gesamtfahrplan
oder Tel 01577 9217391 ab 19 Uhr
Spenden: Konto PRO BAHN Baden-
Württemberg e.V.
IBAN: DE47 6619 0000 2000 0965 82
BIC: GENODE61KA1



**REICHENBACHER
APPARATEBAU**
BLECHVERARBEITUNG

KOMM IN UNSER TEAM

& lass mit uns die Funken fliegen!

Wir suchen ab sofort:
Schweißer WIG + MAG (m/w/d)

- ✓ Festanstellung
- ✓ Moderne Maschinen & Werkzeuge
- ✓ Abwechslungsreiche Arbeiten
- ✓ Attraktive Vergütung & Benefits
- ✓ Weitere Infos: QR-Code scannen

Jetzt bewerben:
reichenbacher-apparatebau.de/jobs

**REICHENBACHER
APPARATEBAU**
BLECHVERARBEITUNG

STABILE WEIHNACHTEN

& ALLES GUTE FÜR 2026

*Das Team von Reichenbacher Apparatebau wünscht
Ihnen besinnliche Feiertage und
einen erfolgreichen Start ins neue Jahr.
Möge 2026 Ihnen Stabilität, Gesundheit
und viele positive Momente bringen.*

reichenbacher-apparatebau.de
Blechverarbeitung - präzise, zuverlässig und ohne Kompromisse. Seit 1945.

Mit den Blütenwegjazzern auf der Donau unterwegs - ein Reisebericht und einige individuelle Geschenktipps

Im Januarheft 2025 des Durchblick erschien das Inserat von Reiseberaterin Tanja Formatschek erstmals mit dem Angebot der Donaureise mit den Blütenwegjazzern, und wir meldeten uns sofort an. Denn es sollte zwei Konzerte an Bord der Arosa Bella geben! Tatsächlich waren es dann doch eher drei, denn für das Gruppenfoto, das Tanja von all ihren Reisen macht, traf man sich auf dem Achterdeck. Wir waren eine ganze Gruppe aus dem Odenwald und dem südhessischen Raum, und damit das Foto auch gut wird, spielten die Blütenwegjazzler einfach mal kurz auf.



Auf diesem Foto sieht man neben der "Mein-Urlaubsglück"-Gruppe von Tanja auch, daß hier drei Donaukreuzfahrtschiffe nebeneinander am Pier lagen. Denn schon am dritten Tag waren wir in Wien gestrandet. Die Donau hatte Niedrigwasser, so daß es für die Richtung Budapest folgende Schleuse nicht genügend Wasser gab und die Schiffe nicht passieren konnten. Gestrandet in Wien: das bedeutete nicht, daß jetzt nichts mehr vorwärts ging. Das 54-köpfige Besatzungsteam der Arosa Bella hat für solche Fälle fertig ausgearbeitete B-Pläne und perfekte Routine statt Improvisation parat, und so konnten wir trotzdem per Bus bis Bratislava kommen, danach wurde ersatzweise ein Ausflug nach Linz und Salzburg angeboten. Ausflüge gab es jeden Tag in dieser erlebnisreichen Woche, immer perfekt organisiert mit hervorragenden Stadtführerinnen und -führern.

Tanja Formatschek bietet begleitete Gruppenreisen seit 2007 an, als sie sich selbständig machte. Die "Generalprobe" war eine begleitete Fangruppenreise mit den Original Blütenwegjazzern nach Kapstadt 2006. Vier Konzerte gab es in Kapstadt, die Gagen spendeten die Musiker für afrikanische Straßenkinder. Schon zwei Jahre vorher, 2004, konnte die Band ihr 25-jähriges Bestehen feiern. Als „Botschafter der Bergstraße“ warben sie für ihre Heimat und wurden in New Orleans, wo sie mit über 100 Fans Konzerte gaben, prompt zu „Ehrenbürgern von New Orleans“ ernannt. Nach dem „Hurrikan Katrina“ spendeten die Jazzer über Benefizkonzerte 7.000 Euro für kranke Musikerkollegen in New Orleans. Diese Reise war von der damals noch bei einem Reisebüro angestellten Tanja Formatschek (gelernte Reiseverkehrskauffrau - schon immer ihr Wunschberuf!) als Assistentin mit organisiert worden. Das wurde der Grundstein für die langjährige Freundschaft zwischen der Reiseveranstalterin und der Band. Tanja ist zudem seit 2012 im Vorstand des Fanclubs und war von 2013 bis 2022 die erste Vorsitzende. Der Fanclub ist von ursprünglich 30 Fans auf inzwischen 230 Fans angewachsen. Aus der ersten Fanreise nach New Orleans wurden im Laufe der Jahre fünfzehn Reisen, immer perfekt organisiert und in sehr herzlichem Rahmen gestaltet. Stets

begleitet Tanja persönlich die Reisen.

Am letzten Abend auf der Donau heizten die Original Blütenwegjazzler der Fanclub-Gruppe ordentlich ein, und manche Dame, die bereits fünfmal "sweet little sixteen" war, zertanzte sich zu Blue suede shoes die Füße, die noch von der Kopfsteinpflasterführung in Linz weh taten.

Extra für Tanja spielten sie "fly me to the moon", da sie wissen wie gerne Tanja reist - zu den abgelegenen Orten... Aber sie kommt immer gern wieder zurück, um die nächste Reise zu organisieren!



Mehr spannende Infos zur Arosa Bella und ihrer Besatzung, zu den Original Blütenwegjazzern und zu Tanjas liebevoll organisierten individuellen Gruppenreisen finden Sie

mit vielen tollen Fotos auf www.odenwald-redaktion.de Rubrik Blätterwald!

<https://bluetenweg-jazzer.de/>

und <https://fanclub-bluetenwegjazzler.de/>

Marieta Hiller



"MAN VERLÄSST AFRIKA NIE WIRKLICH – EIN
TEIL DAVON BLEIBT FÜR IMMER IM HERZEN"

**Persönlich begleitete Gruppenreise nach
Namibia, Botswana und Simbabwe**
04.11. – 19.11.2026

Atemberaubende Landschaften,
faszinierende Tierbegegnungen und
unvergessliche Momente
in einer kleinen Gruppe
mit max. 12 Teilnehmern.

**REISEAGENTUR
TANJA FORMATSCHKE**

HAUPTSTR. 7 IN LAUTERN
TERMINE NACH VEREINBARUNG

TEL.: 06254/942557
MOBIL: 0176/80170342
EMAIL: TANJA.FORMATSCHKE@MEIN-URLAUBSGLUECK.DE

Der Odenwald-Kalender: 12 reizvolle Wanderideen

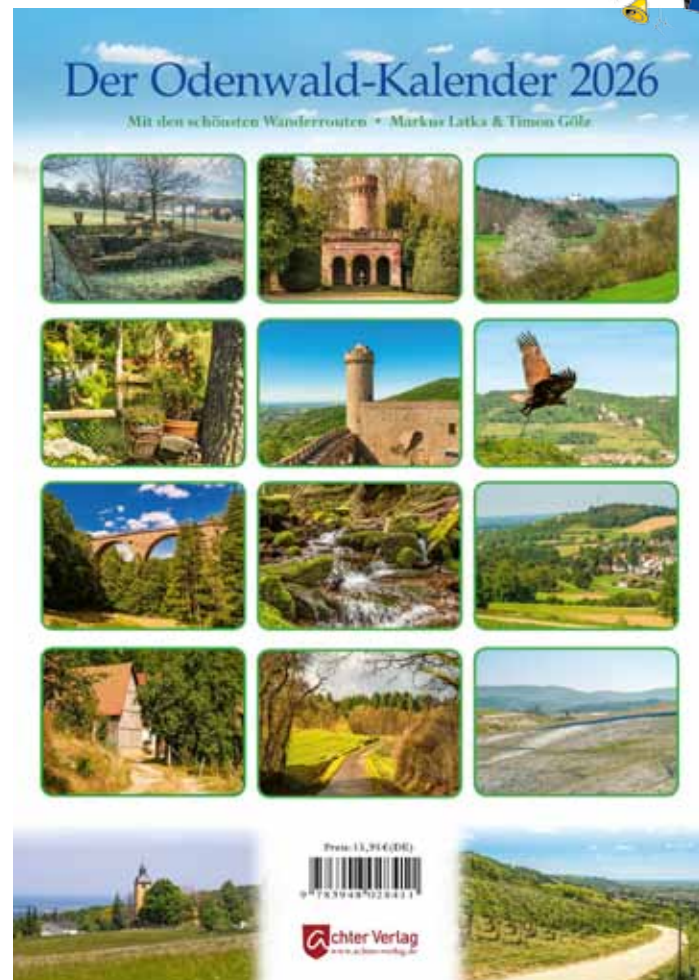
Der beliebte Odenwald-Kalender mit den schönsten Wanderungen ist nun für das Kalenderjahr 2026 erschienen. Mit 12 Fotomotiven und 12 Wandervorschlägen ist er der ideale Jahresbegleiter für alle Odenwald-Fans. Der zertifizierte Wanderführer Dr. Markus Latka und Fotograf Timon Gözl präsentieren die schönsten Panorama-Routen, kulturelle Schätze und kulinarische Genüsse unserer Heimat.

So klettern wir hinter Schloss Zwingenberg am Neckar durch die wildromantische Wolfsschlucht und besteigen sowohl den Melibokus als auch den Königstuhl. Atemberaubende Ausblicke bietet auch die Wanderung rund um die Odenwälder Weininsel Groß-Umstadt, deren Winzer-genossenschaft vielfach für Spitzenweine ausgezeichnet wurde. Außerdem verraten wir Ihnen eine „Abkürzung von Straßburg nach Korsika“ – sie führt durch das idyllische Ulfenbachtal, das ebenso gut in den Voralpen liegen könnte. Eine Fahrt mit der Überwald-Draisine und frei über den Köpfen kreisende Adler auf der Burg Guttenberg begeistern Jung und Alt gleichermaßen.

Der Kalender im DIN A4-Format ist im Achter Verlag unter der ISBN 978-3-948028-41-1 erschienen und für 15,95 € überall im Buchhandel erhältlich. Die ausführlich beschriebenen Wander Routen werden ergänzt durch Tipps zu Anreise, kulturellen Highlights und Einkehrmöglichkeiten. Zudem stehen die GPX-Tracks zum Download bereit.

Der Achter Verlag stellt auch dieses Jahr wieder einige Odenwald-Kalender für das Preisrätsel zur Verfügung. Wenn Sie also wanderbegeistert sind oder einfach wunderschöne Fotos aus dem Odenwald lieben, so schauen Sie auf Seite 3, wie Sie gewinnen können!

www.timon-goelz.com/pages/odenwald-kalender





CHRISTIAN KREDEL

SCHLOSSEREI & METALLBAU

IDEEN REALISIEREN

[WWW.SCHLOSSEREI-KREDEL.DE](http://www.schlosserei-kredel.de)

-  GELÄNDER
-  TREPPEN
-  TORE
-  VORDÄCHER
-  ZÄUNE
-  TÜREN
-  FENSTER
-  BALKONE
-  SICHERHEITSTECHNIK





TEL: 06251/985815 • FAX: 985814

WEIDENRING 29A • 64625 BENSHEIM

... auch wir sind dabei!

Die Teamwerker

Hand in Hand Werker



KaHo



www.Kaminholz-Hofmann.de

Natürlich aus dem Odenwald

Kaminholz Hofmann

Ortsstraße 1

64668 Rimbach

0160/99007817



Kunst & Kultur Veranstaltungen in der Region

Bitte
schickt uns eure
Veranstaltungen, Ausstel-
lungen, Konzerte, Kinoprogramm
- wir veröffentlichen das gerne! Ihr
könnt unsere Hefte unterstützen, in-
dem ihr uns Freikarten fürs Preisträtsel
zur Verfügung stellt. Die Redaktion,
mh@dblt.de



PiPaPo: Kindertheater mit „Räuber Hotzenplotz“ und Abendstück „Ich, erste Person Einzahl“

Trotz Zukunftsproblemen (die Stadt Bensheim mußte dem engagierten Theater die Fördergelder für die kommende Saison streichen) stellt das Ensemble des PiPaPo wieder zwei Freikarten für das Weihnachtspreisträtsel zur Verfügung! Je eine Karte gibt es für das Kindertheater „Räuber Hotzenplotz“ zu gewinnen - schauen Sie auf Seite 3 wie es geht! Die Termine für das Kindertheater sind auf www.pipapo-kellertheater.de zu finden. Ebenso für die Komödie „Ich, erste Person Einzahl“ von Lewis Grant Wallace, die als Abendstück gegeben wird. Neben den Vorstellungsterminen für diese beiden Stücke finden Sie dort auch Informationen zum Ensemble, zu den Theaterproduktionen, Gastspielen und zum Jazzkeller. Der "Räuber Hotzenplotz" begeistert heute wie vor 30 Jahren, als das PiPaPo ihn erstmalig auf ihre Bühne gebracht hat. Die Geschichte wurde nach Otfried Preußlers Buch von Annika Sohnrey in eine eigene Neu-Inszenierung gefaßt.

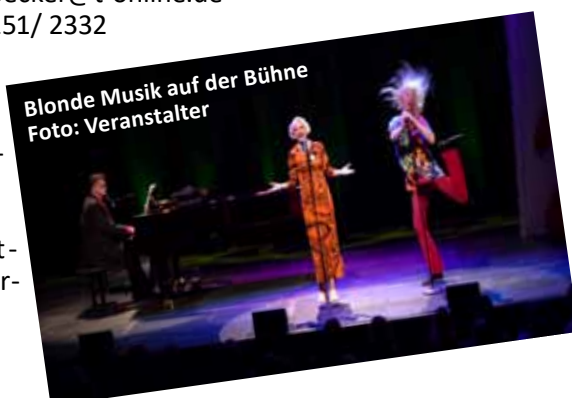


Silvester Special im Parktheater Bensheim "Blond – frisch getönt!"

Auch für das Silvester Special von und mit Annette Postel, Gunzi Heil und Joe am Mittwoch, 31. Dezember um 19 Uhr können Sie Karten gewinnen! Ein wilder Mix aus Revue, Musik-Kabarett und Comedy erwartet Sie: Annette Postel und Gunzi Heil, beide strohblond - und blitzgescheit! Sie: „Erotisches Weib mit göttlicher Stimme“, Er: „kabarettistische Allzweckwaffe - freilaufend“. Beide u.a. Preisträger Kleinkunstpreis Baden-Württemberg und zusammen mit dem etwas aus der Art geschlagenen „mit allen Wassermusiken gewaschenen“ Quoten-Brünetten Joe Völker am Piano ein „flotter Dreier“ der umwerfend komischen Art. Da muss man schon 'ne Menge unterm blonden Pony haben ... Gemeinsam streifen diese etwas angeschrägten Allrounder rasant durch die - natürlich an den Haaren herbeigezogene - Geschichte der blonden Musik und spielen sich intelligent und virtuos, mit viel Selbstironie und stets geschmackssicher im fliegenden Wechsel musikalisch, komödiantisch und kabarettistisch pointiert die blonden Bälle zu. Karten bekommen Sie per E-Mail oder Post: KaPeBecker@t-online.de
Telefon 06251/ 2332

Wahlweise
mit Büffet
und Party
im Theater-
restaurant

www.festspiele-auerbach.de



Fenster, Rollläden, Sonnenschutz,
 Türen & Haustüren,
 Parkett, Laminat,
 Designbeläge,
 Reparaturarbeiten,
 Treppenaufbau
 und vieles mehr!

Bruch

Montageservice | Innenausbau | Schreinerarbeiten

Wir machen Ihr Zuhause schön!
Individuell, hochwertig, zuverlässig.

Nibelungenstr. 302 b
 64686 Lautertal
www.montageservice-bruch.de

Tel.: 06254 9595855
 Fax: 06254 9595854
 Mobil: 0151 11647940
info@montageservice-bruch.de

/// SPECKHARDT BAUSTOFFE ///

Fachhandel für Neubau & Renovierung
Farben - Color Express - Tapeten - Parkett - Laminat
Sonnenschutz - Plisse - Raumgestaltung - Galabau

Modautal-Brandau, Odenwaldstr. 66, Tel. 06254-942160

**GERÜSTBAU
DEGENHARDT**

Nibelungenstraße 345
 64686 Lautertal
 Telefon 06254-3181
 Mobil 0163-7113493
degenhardt.geruestbau@web.de



Jeden Monat ver-
öffentlichen wir Ihre
Mundart-Beiträge!
Damit deutlich wird,
wie unterschiedlich
Dialekt ist, freuen
wir uns über Beiträge

aus allen Dörfern im Lautertal und im
Modautal.

Einsendungen schriftlich oder als Audiodatei an Fritz Ehmke:
Mundartfreunde Südhausen, ehmke@fritzehmke.de.

Grindkopp mit Schdambes un Weasching*

Auf den Seiten "Endlich Gutes" von Thomas Hobein (www.endlichgutes.de) gibt es Mundart-Sprechproben zum Anhören und zahlreiche unterhalt-
same Beiträge. Die Aussprache von Mundartbegriffen hat er von Original
Mundartsprechern eingespielt, so wurde der Satz "Grindkopp mit Schdam-
bes un Weasching" von Fritz Strößinger gesprochen. Auch ein Mundart-
Wörterbuch mit Sprechproben findet man auf den Seiten.

Und hier ist das Rezept - Thomas Hobein macht uns mit der Sprechprobe ja
nur den Mund wässrig, aber vielleicht wollen Sie "Grindkopp mit Schdam-
bes un Weasching" ja gerne mal nachkochen! Das Rezept finden Sie in drei
Versionen auf www.odenwald-redaktion.de Rubrik Kulinarisches: Hoch-
deutsch, Modautaler Mundart von Fritz Ehmke (Lützelbach), Lautertaler
Mundart von Christine Hechler (Reichenbach).

Letztere Iwwersedzung haben wir hier angegeben:

♦ Hechlers safdische Kerwegrindkebb

Gemischdes Hagfleisch - doann wern die Grindkebb safdischer - mid
Zwewwel, Pämme unn Soalz mische unn Globse zu 200 Groamm forme.
In Schmoalz scharf oubrore, veel Zwewwel owedruff gäwwe unn midem
schdigg Budde gröhne. Gud schmorn loasse, oab unn zu riern, domid's
nedd oahenge dudd. Mid Wasse, Pämme unn Soalz oablesche unn ebbes zie-
he losse. Oam beschde schmägge die Grindkebb uffgewärmd. (Räzäbt vunn
de Bärbel Hechler, Medzjerei zum Griene Boam in Reicheboach)

♦ Werschingrezebd aus'em Lauredoaler Dibbezauber

Woann mes hodd, nimmd me: 1 Werschinggrad, Schbäg, Zwewwel, Bud-
de, Soalz, Pämme. Die Blärre wern vum Werschingkobb geläisd, gewesche
unn mid kochend Wasse iwwebried. Doann drehd me die Blärre doisch de
Fleischwolf. Ouschließend dinschd me oanie in Würfel gschnerrerie Scheib
Schbäg unn e Zwewwel in Budde ou, un gibd de Wersching do dezu. Däs
goanze wird mid Gemiesebrieh uffg'fild unn mid äbbes Mähl beschdabd.
Doann wird mid Soalz unn Pämme gewerzd.

♦ Schdoambes

Digge Kadoffel schäile unn in Schdigge sou 15 Minude loang koche, doann
oabgieße. Die Kadoffel mid dem Schdoambe zu Brei vedrigge, mid Soalz,
Pämme unn Knowelisch werze. Gehaggde Petersilie unn e Schdigge Budde
drunnehäiwe. Domid's äbbes gremische wird koann me den Schdoambes
mid äbbes Kochwasse orre a mid Milch orre Soahne veriern.

In Mundart übersetzt von Christine Hechler aus Reichenbach

Und zu guter Letzt: guten Appetit! M. Hiller

*Über die Schreibweise mundartlicher Ausdrücke gibt es immer wieder unter-
schiedliche Ansichten. Während Thomas Hobein "Weasching" mit a schreibt,
geben sowohl Fritz Ehmke als auch Christine Hechler "Wersching" mit r an.
Aber die Schreibweise ist sowieso nur eine schwache Stütze für das Gehörte...

Wås is e Uffgleggern?

Zugegeben: das ist ein Wort, das seit über 60 Jahren nicht mehr in
Gebrauch ist. Wer die Auflösung trotzdem kennt, darf sich gerne an die
Redaktion wenden und auch ein neues Rätsel einsenden!

Redaktion: Marieta Hiller mh@dblt.de

Die Woihnnoachds-G'schischd in Ourewäller Mundoard



In Houchdeidsch heerd mer'se jed Joahr,
ich droach'se heid emol oannerschd vor:
Die Woihnnoachds-g'schichde, nei endeggd
im Ourewäller Dialekt!

Die G'schichd is oam jo nedd fremm,
mer kennd des Kind vun Bethlehem,
Ja, moanchmol moand mehr sogoar boald,
es speeld bei uns im Ourewoald.

Es woar vor rund zwaadausend Joahrn,
do wurd, vum Herrgott auserkorn,
geborn de Heiloand, Jesus Christ,
doch koaner hodd's sou räsched gewissd.

Die Eldern, es woarn oarme Leid,
woarn unnerwägs, de Wäch woar weid,
weil de Augustus, woas fer Bosse,
hodd alle Leit dord zähle losse.

Maria, Josef, mied vum Woannern,
laafe vun oane Herberch zu oannern.

Die Werdslait awwer in dem Ord,
die schiggde'se koalderhisch ford.

Die hodd oan dem Doach unbestridde
bestimmd de Deifel selbschd geridde!
Ja, machd mer souwoas mid em Poar,
wou sie in oannern Umständ woar?

Spät, die Sunn woar schun verschunne,
do häw'wese en Platz g'funne.

Es woar, heid wisse mers jo all,
en winzich kloane, dungle Stall.

Umrindg vun Äisel, Ochs unn Rind
kriehd die Maria dord ehr Kind.

Des woar bestimmt koan schäine Platz
fer sou en kloane Hosemadz.

Nedd emol e Beddche hodd's dord g'hadde,
e oafach Kribb aus Brerrer, Ladde,
do laach des Kind groad ner sou,
in soine Windel uff'em Strouh.

De Äisel hodd de Kobb geschiddeld,
de Ochs hodd oan de Kett geriddeld,
unn näwedro, do schnaubd des Rind,
soin woarme Odem zu dem Kind.

Kaum woar des Bobbelche doann do,
fing's in dem Stall zu fungle oh.
Oam Himmel strahlde dausend Stern,
wie frisch gebudzd fer unsern Herrn.

Die Hirde sin schnell zoamme g'sprunge,
en Engelchor hodd laud g'sunge,
Unn doch wor's ner en Stall, e Scheier,
bei dere erschde Woihnnoachdsfeier!

Sou moancher hodd des unnerdesse,
beim Feiern goanz unn goar vegesse.

Arnold Kratz



Mundoardkors 16, mirr'm Ernst Seeger aus Neukersche



Jopp / Joppelsche	Dicke Jacke	Kaurärwelsch	Wirrwarr, Durcheinander, Chaos
jounern	winseln, jaulen, jammern	Kaut / Soandkaut	Kiesgrube
jugge	jucken, kratzen	Kawenzmoann	großer, kräftiger Mensch, großer Gegenstand (Kavenz)
juggele	schaukeln, hin und her bewegen	Kebbsche	Kaffeetasse
Juggreiz	Juckreiz	Kellergewellwe	Kellergewölbe
Jurreknoche	Ellbogen	Kerb	Kirchweih
kaafd	gekauft	Kerbwoue	Kerbwagen
kaafe	kaufen	Kerbholz	er hat sich was zuschulden kommen lassen / viel auf dem Kerbholz
Kabb	Mütze / unzuverlässiger Mensch	Kerre	Ketten
Kabbes	dummes Zeug	Kerreglaasch	Kettenglied
Kabuff	kleines Zimmer	Kerschhouf	Friedhof
Kadoffel	Kartoffel	Kerschhoufdeersche	Friedhoftürchen
Kadoffeldember	Kartoffeldämpfer	kerzegroad	akkurat gerade
Kadoffelhaschbel	Kartoffelernter	Kerwes	Kürbis / auch kopf
Kaff	kleines Dorf	Kewwisch	Käfig
Kaffeeshoal	Kaffeetasse	Kibbe	Gruppe die einen Streich ausführt
Kaffruse	dubiose Gesellschaft	Kieh	Kühe
käijern	kehren	kiehle	kühlen
Käitz	Rückentragekorb, dicker Bauch	Kiehplarrer	Kuhfladen
Kälbsche	Kalb, junges Rind	Kiehstägge	Stock zum Kühe treiben
Kälwerstrick	Strick für ein Kalb zum Anbinden	Kiekobb	Kühkopf am Altrhein bei Stockstadt
Kanalje	unverträgliche, zänkische Frau	kimmd	kommt (er kommt)
Karacho	hohes Tempo	kimmsde	kommst du
Karrä	Kater	Kinnergezäwwels	viele Kinder auf einem Haufen
Kärwes	Kürbis	Kinnergoarde	Kindergarten
kaschbern	herumzappeln, Faxen machen	Kinnerschees	Kinderwagen
Katz	Katze	Kischedischdudch	Küchentischtuch
Katzeaag	Rückstrahler am Fahrrad (Katzenauge)	Kisd	Kasten
katzegroh	grau, sehr grau	Kissel, kissele	Hagel-Niederschlag, hageln
Katzelaaf	oberster Balken in der Scheune / Firstbalken	Kiwwel	Kübel
katzemaduckle	etwas für sich behalten	Klaarer	Kleider
kauern	warten		

Von Aache bis Zwiggel: Fortsetzung folgt in den nächsten Heften, komplett siehe www.dbt.de / Mundart - Aufbereitet von Fritz Ehmke

Auflösung: Wås is Gedeersgerumbel?

Unsere Leserin E.B. hat diesen Ausdruck spaßeshalber erfunden. ChatGPT erklärte den Ausdruck so: "Gedeersgerumbel klingt wie ein regionaler oder dialektaler Begriff, der mir nicht geläufig ist. Möglicherweise handelt es sich um Folklore-, Dialekt- oder Fachjargon aus einer bestimmten Region."

Damit lag die KI nicht sooo weit daneben!

Es trafen jedoch auch Erklärungsversuche in der Redaktion ein: Frau L. A. meinte, daß ein »m« fehlen müsse, und geedeermsgerumbel könnte für "Darmgeräusche" stehen.

Ein älterer Odenwälder glaubte gar, daß er das Wort von früher kennt: es bedeute "wenn mehrere Türen gegeneinander geöffnet sind und dann gleichzeitig auf und zugehen (auch von Hand betätigt)". Seine Tochter, die mir die Antwort schrieb, hatte noch eine andere Vermutung: es könne sich um Tiergeräusche handeln, etwa wenn etwas über das Dach rennt, quasi "Gerumpel von Getieren"...

Das Erfinden von Wortbedeutungen hat übrigens eine lange Tradition: Im Jahr 1916 wurde der Dadaismus erfunden, eine Literaturform in der sinnlose Wortschöpfungen zum Einsatz kamen. An dieser Stelle möchte ich Ihnen das Gedicht "Karawane" (Zug der Elefanten) von Hugo Ball vorstellen, das 1917 veröffentlicht wurde. Lesen Sie es laut vor und lassen Sie es auf sich wirken! M. Hiller

KARAWANE

jolifanto bambla ô falli bambla
grossiga m'pfa habla horem
égiga goramen
higo bloiko russula huju
hollaka hollala
anlogo bung
blago bung
blago bung
bosso fataka
u u u
schampa wulla wussa ólobo
hej tatta gôrem
eschige zunbada
wulubu ssubudu uluw ssubudu
tumba ba- umf
kusagauma
ba - umf

Helfende Engel

Baol is wirrer Woihnaachtszeit,
Engel sischt mä weid unn breid.
Doch ned nä die mit grouße Fliel
a aonnern Engel sischt mä viel.

Macht mä mol soi Aache uff,
sischt mä Engel nunner, ruff.
Unenddeckd unn unerkaonnd
find mä se im gaonze Land.

Gaonz normal unn still, bescheide,
dun se kraonke Leid begleide.
In Pflegeheime rund im die Uhr,
sin die Engel a uff Tour.

Mid erm Lache, em freundliche Word,
find mä se aon maonchem Ord.
A die Schwesdern unn die Dokder all,
zäile zu de Engel uff jeden Fall.

Is mä älder, ned mäi fid,
brauch mä en Engel for jeden Schrid.

A die veele guure Seele
aussem Ausland derfe ned fehle.
Daonkbaor unn glicklich muss mä soi,
iwwer die Engel johraus johreu.

von Gertrud Reining aus Branne (Brandau)



Myrrheduft aus dem Odenwald

Myrrhe ist das Harz eines Strauches, der am Horn von Afrika und auf der arabischen Halbinsel wächst. Myrrhe ist eines der geheimnisvollen Geschenke, das die drei Weisen aus dem Orient dem Christkind an der Krippe bringen: Gold, Myrrhe und Weihrauch.

Ein Bergmann aus dem Erzgebirge gründete 1897 eine Firma für Räucherwaren: Carl Jäger, Crottendorf im Erzgebirge. 1965 zieht der Betrieb nach Höchst im Odenwald um, wo noch heute in der dritten Generation stimmungsvolle Räuchermittel hergestellt werden.

Infos: www.jaegers-raeucherkerzen.de - mh



Wo im Heft sieht man als Bild oder Text:

1. einen Raben 2. einen Raubvogel
3. eine Meise 4. ein Kälbchen
5. eine Ente 6. einen Eisbär

Kommt »Himmel un Erd« - aus dem Rheinland?

Auf unsere Umfrage, wer das Gericht »Himmel un Erd« kennt, bekamen wir drei Zuschriften: *"Es gibt verschiedene Varianten, leider selten vegetarisch. Im Rheinland kommt gerne die gebratene Blutwurst dazu (typisches Brauhausgericht), in Ostwestfalen oder im Osnabrücker Land wird gerne (Hähnchen)-Leber dazu serviert. Passt alles, wenn man es mag. Geschmorte Zwiebeln sind immer dabei, lässt es Euch schmecken!"* schrieb ein Leser aus Staffel. Aus Ernstthofen antwortete eine Dame, die im Rheinland groß geworden ist. *"Dort war es ein beliebtes Herbstessen, besonders in der Kriegs- und Nachkriegszeit. Nicht immer gab es 'Bloodworsch' dazu, sondern nur gebratene Zwiebel, oder ein Spiegelei. Ausserdem wurden gestampfte Kartoffel und gut verkochte Äpfel zusammengemixt, oder auch zusammen gekocht. Aber bei aller Sparsamkeit in der damaligen Zeit sagte meine Mutter: es muss unbedingt ein Stich Butter daran. Diesen Rat befolge ich bis heute, denn der Stich Butter am Gemüse ist das I-Tüpfelchen des Geschmacks."*

Auch eine dritte Zuschrift aus Lautertal belegt die Herkunft:

"Dank meiner Rheinländischen Herkunft kenne ich selbstverständlich dieses köstliche Gericht. In meiner Heimat liebevoll als 'Himmel un Ääd mit Flönz' genannt (Flönz ist die Blutwurst)."

Herr K. A. schickte zur Illustration das Foto mit. M. Hiller



Da staunst du!!

Eine Anzeige im Durchblick erreicht mehr als 5.000 Leute! Stark, oder?



Diese Größe (90 x 90 mm) kostet:

125 Euro* bei einmaliger Schaltung
109 Euro* pro Ausgabe bei Abschluss eines Jahresvertrags (11 Schaltungen)

* zzgl. MWST. Wunschposition - ein redaktioneller Beitrag pro Jahr kostenfrei möglich

INTERESSE? WIR SIND GERNE FÜR SIE DA!

gerhards@lautertaldruck.de · Telefon 06254 9513-70

DURCHBLICK by **gerhards** GMBH & CO. VERLAGS- UND VERTRIEBSGESELLSCHAFT KG

"Die erste Hand für den Schneck und die Schnecke, die zweite für den Erdfloh und die Erdflohin, die dritte für uns alle"

- so säte man früher Getreide aus. In seinem Vortrag bei der 74. Neustädter Tagung des Breuberg-Bundes im September 2025 stellte Thomas Maul aus Lautern Erntebräuche aus Südhessen vor. Wichtigste Quelle dafür sind Dorfältestenbefragungen, wie sie vor der Entstehung von Meinungsforschungsinstituten durchgeführt wurden. In den Jahren 1943 bis 1945 führte der Heppenheimer Heimatforscher Dr. Heinrich Winter an 250 Orten in der Region Starkenburg Befragungen der Dorfältesten durch.

In seinem Nachlaß waren über 200 Ordner mit Forschungsmaterial, etwa 60 000 Fotos und 15 000 Diapositive (laut Wikipedia). Nach dem Tod von Winters Frau Ottilie 1988 gelangte der Nachlaß ins Hessische Staatsarchiv Darmstadt. Er ist nicht digitalisiert und muß vor Ort am Original studiert werden.

Thomas Maul hat sich die Mühe gemacht, zu einigen Themen zu forschen. 2018 erschien sein Aufsatz "Heit iss Kerb unn moije iss Kerb - Über die Kerb und deren Figuren im Lautertal und im Kreis Bergstraße", und nun stellte er die Erntebräuche vor, wie sie in den Jahren 1943/44 von den damaligen Dorfältesten berichtet wurden. Diese Menschen wurden um 1860 geboren, also kurz nach Einzug der Industrialisierung und dem damit einhergehenden Strukturwandel in der Landwirtschaft. Im Odenwald konnte jedoch durch Dr. Heinrich Winters Dokumentation noch das landwirtschaftliche Leben vor diesem Strukturwandel erhalten werden, da es noch einige Jahrzehnte dauerte, bis Landmaschinen, Arbeitsteilung und Kunstdünger alte Traditionen ablösten.

Man säte noch mit der Hand - ich selbst habe als Kind noch Bauern gesehen, die mit dem umgebundenen Saatguttuch über den Acker schritten und von Hand säten. Das war bei Offenbach, also durchaus in direkter Nähe zur Urbanisierung. Der Umbau der Landwirtschaft war in den 1960er Jahren dort noch nicht überall ange-

kommen.

Thomas Maul referierte nicht nur über die Art und Weise, wie man säte und erntete, er hatte auch das entsprechende Gerät mitgebracht. Getreide ist ein Urbaustein für das Leben: es wurde daher seit vielen Jahrtausenden hoch geschätzt. Die Sumerer (älteste Schriftkultur der Welt, seit etwa 3500 v. Chr. in Südmesopotamien) schrieben mittels Keilschrift. Es wurden mit einem keilförmigen Griffel Zeichen in weiche Tontäfelchen gedrückt. Für „Schön“ nahmen sie das Zeichen, das sich aus „Gerste“ und „Milch“ zusammensetzte. Die Lebens-



von hinten links: Sense (vorsicht scharf, mit Sackleinen umwickelt), Zinkenreiffense, Siebreiffense. Das halbhohe Gerät (2. v. r.) ist eine rheinländische Hausichte, eine Kniesense, die im Odenwald ungebräuchlich war. Ganz rechts ein Rechen. Diese Geräte wurden zum Beispiel in Schannenbach in den Wohnhäusern hergestellt, lesen Sie dazu bitte: "Schannenbach: alte Berufe und das Leben in einem kleinen Dorf" auf www.odenwald-redaktion.de. Auf dem Podest sieht man u.a. das Schloggerfaß. So nannte man im Odenwald das Horn, in dem Wasser für den Wetzstein mitgeführt wurde.

bausteine Kohlehydrate und Proteine also erzeugen Schönheit. (Empfehlenswert: die dreiteilige Dokumen-

tation auf ARTE, in der Mediathek zu finden: "Vom Schreiben und Denken - Die Saga der Schrift" und "Wie sich die Schrift entwickelt hat")

Wichtig war zu allen Zeiten, möglichst alle Körner vom Acker in die Scheune zu bringen. Das ging nicht mit allen Getreidearten. Dazu wird in Lauresham geforscht - bitte lesen Sie dazu "Lauresham: das Wölbäcker-Projekt". Dinkel beispielsweise verliert im reifen Zustand bei der kleinsten Berührung die Körner, er kann daher nicht mit der Sense geerntet werden, sondern muß sorgfältig und mühselig mit der Sichel geschnitten werden. Aus der Not eine

Tugend machte man, indem man Dinkel unreif erntete. So erzielte man gute Erträge, mußte die grünen Körner jedoch darren - so wird Grünkern daraus.

Lesetipp: über Getreide vom Acker bis in die Mühle habe ich für Sie viel Wissenswertes in meinem Jahrbuch No. 4/2024 (siehe Seite 9).

Der Spruch mit der ersten, zweiten und dritten Hand zeigt, womit man früher beim Getreideanbau zu kämpfen hatte. Doch nicht nur für das Säen fand Thomas Maul einen solchen Spruch, sondern auch für das Ernten: "die erste Garbe für die Ratte, die zweite für die Maus, die dritte für uns alle". Auch die Lagerhaltung brachte viele Verluste mit sich. Und man pflegte zahlreiche Bräuche rund um die Ernte. Zuvor begrüßte man am Peterstag (22. Februar) mit dem Wäljern das Frühjahr: man rollte sich übermütig den Hügel hinunter. War das Getreide über Sommer gut gewachsen, mußte man sich vor der Roggenmuhme, auch Getreidemutter, in Acht nehmen. Das erzählte man vor allem den Kindern, damit sie nicht im hochstehenden Getreide spielten - was macht mehr Spaß, als sich im Feld kleine Höhlen zu bauen! Wir hatten als Kinder ganze Systeme aus Gängen und Höhlen, der arme Landwirt hat uns sicherlich verflucht. Die Roggenmuhme hat uns aber nicht geholt... *Marieta Hiller*

Mori
Einlagen
Schuhe für Einlagen
Maßschuhe
Diabetikerversorgung
Bandagen
Kompressionsstrümpfe
Hausbesuche
Nibelungenstr. 302
Reichenbach
☎ 06254 / 1317
orthopaedie-mori.de

Torsten Mink Heilpraktiker
Praxis für Osteopathie und
Schmerzphysiotherapie
Krankengymnastische Privatpraxis
Wiesenstr. 22 in Gadernheim
Tel. 06254/308 52 85 Mail. torsten.mink@yahoo.de

**AUF DEN PUNKT GEBRACHT MIT EINER
MINIANZEIGE FÜR 325 EURO**
für ein Jahr (11 Schaltungen) zzgl. MWST.
gerhards@lautertaldruck.de
Telefon 06254 9513-70
DURCHBLICK by GERHARDS GMBH & CO.
VERLAGS- UND VERTEILERGESCHÄFT KG



Unsere Umwelt

Gelbe Säcke und Weißblechcontainer: ZAW bittet um richtige Nutzung

Im Landkreis Darmstadt-Dieburg häufen sich aktuell Fehlbefüllungen bei der Sammlung von Verpackungsabfällen. Neben falsch bestückten Gelben Säcken bereiten vor allem die Weißblechcontainer große Probleme. Immer häufiger landen dort Abfälle, die nicht hineingehören – darunter Bau- und Restabfälle, große Kartonagen und teilweise sogar komplette Sperrmüllladungen. Diese Fehlwürfe führen zu aufwendiger Nachsortierung, höheren Entsorgungskosten und im schlimmsten Fall dazu, dass Container vorübergehend gesperrt oder nicht geleert werden können. Zudem gefährden Fremdstoffe das Recycling und verschlechtern die Qualität der gesammelten Wertstoffe. Mehr dazu auf durchblick-lamo.de Rubrik Gesellschaft / Umwelt / Mülltrennung und Vermeidung.

Wichtige Links, dressen und Termine

- ♦ Energieagentur Bergstraße www.wirtschaftsregion-berg-strasse.de.energie
Terminvereinbarung Tel 06252 68929-44
- ♦ Klimabündnis Bergstraße www.klimabuendnis-bergstrasse.de
- ♦ www.klima-kommunen-hessen.de
- ♦ Solidarische Landwirtschaft www.gemuesegarten-hoxhohl.de
- ♦ Gebrauchte Baumaterialien tauschen: www.bauteilkreiseldadi.de
- ♦ Repair Café: Termine siehe repaircafe-bergstrasse.de
- ♦ Wertstoffhöfe Kreis Bergstraße www.zakb.de 06256-851881
- ♦ Wertstoffhöfe Kreis Darmstadt-Dieburg
<https://www.zaw-online.de/standorte/>
- ♦ Wertstoffsammelstelle Ernhofen Sa. 9-13 h
- ♦ Kleiderspenden Empfehlung: Sammelcontainer der Kolpingfamilie
- ♦ Kork Sammelstellen im Lautertal - bitte luftig in Zwiebelnetzen o.ä. sammeln (kein Metall, Glas, Kunststoff, Korktapeten) und abgeben hier:
Pfarrbüro Beedenkirchen, Elektro Rettig Elmshausen, Bäckerei Knapp Gaderndheim, Edeka Markt Lautern u. Bensh., Fam. Kosch Schannendbach
Infos: Kork-Initiative Lautertal, Walter Koepff Tel 06254-7546
- ♦ Kronkorken: Familie Kosch Schannendbach oder Mailanfrage an mh@dblt.de
- ♦ Altpapiersammlung in Lautertal: 20.12. Elmshausen
Die neuen Termine für 2026 liegen den Lautertaler Heften bei!
Für Modautal sind leider keine Sammeltermine bekannt.



SCOP
5,96
EFFIZIENZ

LAMBDA

WÄRMEPUMPEN

Lambda Wärmepumpen sind auf **maximale Lebensdauer** ausgelegt, dank **durchdachter Technik** und **innovativer Prozesse**.



EUREKA.

EFFIZIENT, LANGLEBIG UND ZUVERLÄSSIG:

Unsere Wärmepumpen sind auf **maximale Lebensdauer** ausgelegt – dank durchdachter Technik und innovativer Prozesse:

Qualität aus Europa – Hauptkomponenten stammen ausschließlich von renommierten europäischen Herstellern.

3K-Prozess – Weniger Verschleißteile und reduzierte Druckdifferenz für eine **längere Lebensdauer** des Kompressors.

Schonender Betrieb – Weniger Abtauzyklen entlasten den Kompressor erheblich.

Optimierter Kältekreis – Minimales Volumen verhindert Flüssigkeitsschläge und sichert eine kontinuierliche Schmierung.

Intelligente Steuerung – Sicherheitsfunktionen halten den Kompressor immer im idealen Betriebsbereich.

Hohe Betriebssicherheit – Permanente Sauggasüberhitzung vermeidet Verschleiß durch Flüssigkeitsschläge.

Proaktive Überwachung & 5 Jahre Vollgarantie

Unser Digitaler Zwilling simuliert Betriebsparameter in Echtzeit, erkennt Abweichungen frühzeitig und ermöglicht schnelle Fehleranalyse per Fernwartung – oft ohne Vor-Ort-Einsatz!

Jetzt mehr erfahren:
www.lambda-wp.at oder unter www.godergmbh.de



MEHR ERFAHREN BEI UNSEREM FACHPARTNER VOR ORT!

Goder

• Sanitär
• Heizung
• Solar

www.godergmbh.de



Nibelungenstr. 452 · 64686 Lautertal · 06254-1371
info@godergmbh.de · www.godergmbh.de

Heizung der Zukunft: die Wärmepumpe

In unserem Beitrag aus dem Novemberheft "Falsche Frage: was kostet die Energiewende?" stellten wir den Vortrag von Energieberater David Volk beim Klimabündnis Bergstraße vor. Volk rechnete vor, daß die richtige Frage lauten muß: "was kostet es uns wenn wir die Energiewende nicht machen?" Lesen Sie den Beitrag ausführlich auf www.durchblick-lamo.de nach.

Die Energiewende kann ihm zufolge - auch wenn die Politik nicht mehr mitzieht - auf basisdemokratischem Weg vollzogen werden. Jede einzelne Anlage - Photovoltaik, Windenergie, Biogas oder Wärmepumpe u.a. - trägt zur Energiewende bei. Diese wird durch ihre dezentrale Struktur wenig von Politikwechseln beeinflusst, einzig die Förderungen können wegfallen und Genehmigungsverfahren (noch) schwieriger gestaltet werden.

Örtliche Heizungsbauer wie Firma Goder in Lautern haben jahrzehntelange Erfahrung im Bereich Wärmepumpen. Sie bietet die Wärmepumpe von LAMBDA an, die sich als effizient, langlebig und zuverlässig erwiesen haben. Auf www.lambda-wp.at ist nachzulesen, daß sie über 30% weniger Stromverbrauch bei gleicher Wärmeleistung gegenüber dem derzeit höchsten Energieeffizienzstandard für Wärmepumpen A+++ erbringen.

Übrigens gibt es bei unserem großen Weihnachtspreisträtsel dieses Mal einen Gutschein über 200 Euro für die Anschaffung einer solchen Wärmepumpe zu gewinnen! *M. Hiller*

Adams Prachtmischung schmeckt unseren Gartenvögeln!

Unsere Vogelwelt im Winter braucht etwas Pflege: Körnerfresser wie Fink und Sperling bevorzugen Sonnenblumenkerne und Hanfsamen am liebsten in frei hängenden Futterhäuschen oder -spendern, Weichfutteresser wie Amsel und Rotkehlchen tun sich an Haferflocken und getrockneten Beeren oder Obst gütlich, wenn die Futterstation am Boden an einer geschützten Stelle steht.

Alles, was man für die Winterfütterung braucht, gibt es im Landhandel Schmitt in Linnenbach. Im Sortiment sind gemischte Sämereien sowie lose Erdnusskerne und geschälte Sonnenblumenkerne, außerdem Meisenknödel mit und ohne Netz, Nußstangen, Fettfutter, Haferflocken, Rosinen sowie „Adams Prachtmischung“. Davon können die Vögel auf unserem Balkon nie genug bekommen. Die Rezeptur stammt vom Firmengründer Adam Schmitt aus der Zeit, als das Futtermittelgeschäft eröffnet wurde, das war 1949. Inzwischen leitet Enkelin Beate Weisener den Handel. Damit das Futter nicht verderben kann, sollte es vor Nässe geschützt sein und regelmäßig erneuert werden. Dafür gibt es Futterhäuschen in allen Größen und auf die jeweiligen Vogelarten zugeschnitten. Diese sollten ab und zu mit heißem Wasser gereinigt werden. Um herunterfallende Futterteile zu vermeiden, kann man die geschälten Kerne verwenden. Brot oder Speisereste sollten nicht an Vögel verfüttert werden, da Gewürze und Salz schädlich sind.

Bei Land- und Getränkehandel Schmitt gibt es aktuell natürlich Streusalz, Schneeschieber und Pflanzenschutzhauben. Ganzjährig umfaßt das Sortiment Tränken, Futterbehälter, Einstreu und Geflügelnetze. Ein gutsortierter Getränkemarkt und Kleinigkeiten zum Verschenken runden alles ab. Lesen Sie dazu bitte auch "Garten vogelfreundlich gestalten / Vogelfütterung" auf durchblick-lamo.de *mh*

Soll man im Winter Igel im Garten füttern?

Nein! Wildtiere wie Igel sollten nicht gefüttert werden. Sie brauchen artgerechtes Futter zum Beispiel aus einem naturnahen Garten mit vielen Insekten. Und Igel sind Einzelgänger, Futterstellen mit "Massenaufläufen" verursachen Streß. Sobald es Winter wird, wollen Igel eigentlich gerne in den Winterschlaf gehen und werden von Futterangeboten wachgehalten. Lediglich im Spätwinter, kurz nach dem Erwachen aus dem Winterschlaf, kann man schauen ob Tiere schwach wirken. Wie man das erkennt, erläutert die Broschüre https://umweltinstitut.org/wp-content/uploads/2025/10/umweltinstitut_ratgeber_igel_rennen.pdf.

Wo man Hilfe findet, wenn man verletzte, kranke oder unterernährte Igel findet, erfährt man hier: <https://www.proigel.de/>

Viel wichtiger als das Füttern ist es, für Igel einige Maßnahmen im Garten zu treffen. Dafür eignen sich klare Wintertage hervorragend:

- ♦ Igel sind nachts oft kilometerweit unterwegs, wenn sie nicht schlafen. Durchlässe in Gartenzäunen sind daher wichtig.
- ♦ Sie ernähren sich von Insekten, diese wiederum fühlen sich am wohlsten in Gärten ohne Pestizide, aber mit ortstypischen insektenfreundlichen Pflanzen.
- ♦ Für den Winterschlaf suchen sie sich ein warmes trockenes Plätzchen in einem Reisig-Laub-Haufen, unter dem man eine umgestürzte alte Schüssel schräg aufstellt. Oder man baut ein Igelhaus nach der Anleitung des Umweltinstituts. *mh*



Weitere wichtige Beiträge finden Sie auf durchblick-lamo.de in der Rubrik "Natur & Tiere": z.B. "Was künftige Hundehalter wissen sollten" und "Afrikanische Schweinepest: Aktuelles!"

Haben Sie 'ne Meise ?

Prima, denn wir haben das passende Futter ! ! !

Sonnenblumenkerne 25kg	(=1,36/kg)	€ 34,50
5kg	(=1,78/kg)	€ 7,90

Fettfutter (versch.Sorten) 25kg	(=2,04/kg)	ab € 51,50
Fetthaferflocken, Erdnüsse, Rosinen	lose per kg	€ 2,30

Erdnussbruch halbe/ganze	per kg	€ 2,40
Erdnusskerne gehackt	per kg	€ 2,90
Sonnenblumenkerne geschält	per kg	€ 2,40

GEVO Meisenknödel mit oder ohne Netz

100 St. im Karton	(=2,29/St.)	€ 29,50
--------------------------	-------------	----------------

Mehlwürmer getrocknet 400g (=2,72/100g) **€ 10,90**

...und vieles mehr!

Preise freibleibend!

Wir wünschen allen fröhliche Weihnachten und nur das Beste für das neue Jahr!

Wir machen Urlaub: Vom 27.12.2025-03.01.2026 bleibt unser Geschäft geschlossen

GETRÄNKEABHOLMARKT • GARTENBEDARF • FUTTERMittel

LANDHANDEL SCHMITT

AM LINNENBACH 8+9 • 64656 FÜRTH-LINNENBACH
 FON 0 62 53 / 50 03 - FAX 0 62 53 / 50 04
WWW.LANDHANDELSCHMITT.DE

Öffnungszeiten: Di-Fr. 9.00 - 12.30, u. 14.00 - 18.00 Uhr
 Sa. 9.00 - 13.00 Uhr Mo. geschlossen

HÖRGERÄTE

WIEDHÖFT GbR

Staatsstraße 44a · 64668 Rimbach
 In der Gass 12 · 69483 Wald-Michelbach
 Bismarckstraße 13 · 64385 Reichelsheim

Be Brilliant™

Wenn Hören alle verbindet

Das All-in-One-Hörgerät.

[Jetzt bei uns testen](#)

Pure Charge&Go BCT IX

Entwicklung der Kindergartenstruktur: Grüne Lautertal fordern Einbindung von betroffenen Eltern

Für die Lautertaler Grünen ist die Entwicklung der Lautertaler Kindergartenstruktur keine Einbahnstraße. Insbesondere die bisher fehlende Einbindung der Lautertaler Eltern stoße auf wachsende, grüne Kritik. Die Fraktion lässt zudem verlautbaren, dass jüngste Beschlüsse im Gemeindeparlament in überhasteter Eile getroffen wurden. Wirtschaftliche Kennzahlen und Kostenschätzungen seien bereits Jahre alt und daher nicht mehr belastbar. Die Grünen fordern daher aktuelle Datengrundlagen aber vor allem eines: Die Einbindung der Bevölkerung.

„Es wird höchste Eisenbahn, dass die betroffenen Familien zur Frage der Strukturreform der Lautertaler Kindergärten in die Planungen und Entscheidungen einbezogen werden“, formuliert Fraktionsvorsitzender Frank Maus.

„Seit Jahren beraten und beplanen die kommunalen Gremien den Neubau eines Großkindergartens in Elmshausen, sowie evtl. Schließungen. Da dies eines der wichtigsten Zukunftsprojekte Lautertals ist, müssen wir endlich für die Menschen die Türen aufmachen, für die das Thema elementar ist: Die Eltern. Weitere Schritte ohne Einbindung der Betroffenen lehnen wir ab.“ Eine passende Plattform sehen die Grünen beispielsweise in einer Bürgerversammlung.

Widersprüchliche Beschlüsse:

Olaf Harjes, Mitglied der Grünen in der Kita-Kommission, verweist auf Widersprüche im bisherigen parlamentarischen Verfahren: *„Die Beschlüsse zur Kita-Thematik sind nicht logisch und zeugen von unangebrachtem Aktionismus. Was wir vor allem brauchen, sind verlässliche Zahlen, welche die Kosten für einen Neubau den Kosten für alternative Sanierungen gegenüberstellen. Ein Beispiel: Das Gemeindeparlament hat aktuell einen Kindergartenneubau in Modulbauweise beschlossen, legte sich jedoch gleichzeitig auf eine sehr große Lösung mit 8 Gruppen fest – eine Größe, wie sie Lautertal bisher nicht gesehen hat. Wozu dann noch in Modulbauweise geplant und gebaut werden soll, ist unstimmt.“* Der Grüne hatte in den Beratungen wiederholt darauf hingewiesen, dass die angespannte Haushaltslage und die deutlich gestiegenen Schulden Lautertals dazu ermahnen, nicht aus dem Vollen zu schöpfen, sondern in moderaten kleineren Schritten vorzugehen.

Bei den jüngsten Beratungen hätten CDU und SPD die Hoffnung gestreut, die schwarz-rote Landesregierung lege großvolumige Fördertöpfe für Kita-Neubauten auf, davon kann der Vertreter des Lautertals im Kreistag, Udo Rutkowski, aktuell wenig erkennen: *„Fakt ist, dass die Landesregierung gerade große Sparprogramme auflegt. So wird aktuell sogar in der Bildung massiv der Rotstift angesetzt. Das ist so ziemlich genau das Gegenteil von Freigiebigkeit. Sanierungen von Altbauten hingegen, werden mit rund 50% bezuschusst. Wir müssen also genau hinschauen und realistisch bleiben. Das sind wir unseren Bürgern schuldig.“*

Bis Ende des Jahres 2025 rutsche das Lautertal unter der Führung der Mehrheitsfraktionen von CDU und LBL offenkundig in ein Schuldenloch von 18 Millionen Euro. Somit sei ein Kindergartenneubau nach Meinung der Grünen nur äußerst erschwert leistbar. Genau genommen liege Lautertal mit diesem Schuldenstand höher als vor Einstieg in die hessischen Entschuldungsprogramme.



Schauen Sie auf durchblick-lamo.de in unsere Vereinsporträts!

Welcher Verein beschäftigt sich mit Tieren?

Geschlossen
27.12.25 & 02.+03.01.26

Fröhliche Weihnachten
und einen guten Rutsch ins neue Jahr 2026!
wünscht das Team von Dieter's Wurstladen.

Brunnengasse 4
64397 Modautal-Lützelbach
www.dieters-wurstladen.de

Öffnungszeiten
Montag geschlossen
Dienstag - Freitag
8.30-18.30 Uhr
Samstag 7-12.30 Uhr

DIETER'S WURSTLADEN
Du findest uns auch auf Instagram und Facebook.

Autohaus Seyfert

Weihnachten ist
...wenn dein Auto mit dem Baum um die Wette strahlt!

Aktionsangebote zu Weihnachten

- **Autowäsche Nr.4**
13,90 Euro mit Winterwachs inkl. Bade-Ente
- **Wintercheck**
25,00 Euro zzgl. Material



Geschenktipp!!
Tankgutscheine
unserer Bft-Tankstelle



Abb. zur Illustration
Solange Vorrat reicht

*Wir wünschen frohe Weihnachten, schöne Feiertage
und einen guten Start ins neue Jahr!*

www.auto-seyfert.de

Nibelungenstr. 755 -761 · 64686 Lautertal · Tel. 06254 94 21 13

Projektchor Lautertal: Chorkonzert am 6. Dezember in Reichenbach

Der Projektchor Lautertal lädt am Samstag, 6. 12., zu einem besonderen Chorkonzert in die evangelische Kirche Reichenbach ein. Unter dem Titel „May the Lord send Angels“ präsentieren die Sänger und Sängerinnen zum ersten Mal gemeinsam mit dem Mannheimer Gesangverein Concordia 1882 eine Vielfalt von beliebten Liedern. Begleitet werden die Liedvorträge von Streichern, Schlagzeug und Klavier. Die musikalische Leitung liegt in den Händen von Constanze van Deyk und Klaus Jehlicka. Der Eintritt ist frei.

Martinsumzug der Jugendfeuerwehr Lützelbach

Am 8. November fand der traditionelle Martinsumzug der Jugendfeuerwehr Lützelbach statt. Mit zahlreichen Laternen und liebevoll geschmückten Kinderwägen mit Lichterketten zog der Umzug stimmungsvoll durch den Ort. Die Jugendfeuerwehr begleitete den Zug mit Fackeln und sorgte so für eine besonders festliche Atmosphäre.

Ein besonderes Highlight war der Auftritt des lebendigen St. Martin, der den Zug anführte und für leuchtende Kinderdauern sorgte - siehe Foto.

Im Anschluss war für das leibliche Wohl bestens gesorgt: Im warmen Feuerwehrhaus sowie am Lagerfeuer konnten sich die Besucherinnen und Besucher mit warmen Getränken, Brat- und Rindswürsten sowie Crêpes stärken und den Abend gemütlich ausklingen lassen.

Ein herzliches Dankeschön geht an alle rund 90 Teilnehmerinnen und Teilnehmer. Wir haben uns sehr über die große Beteiligung gefreut! Ebenso danken wir allen Helferinnen und Helfern sowie unseren anliegenden Geschäftspartnern: dem Odenwald-Cafe Hofmann, Dieters Wurstladen und der Eismanufaktur Hebeis – für die Unterstützung beim leiblichen Wohl, und natürlich unserem lebendigen St. Martin für seinen tollen Einsatz.

Es war wieder ein wunderschöner Abend voller Lichter, Musik und Gemeinschaft.

Ein echtes Highlight & zugleich ein gelungener Jahresabschluss der Feste, bei der Feuerwehr Modautal-Lützelbach. Kontakt: verein-luetzelbach@feuerwehr-modautal.de



Tankstelle - Service
BRUNNER

Kfz-Reparaturen • Tanken rund um die Uhr* • Waschanlage
*mit EC- oder Kundenkarte

Jugenheimer Straße 31
64686 Lautertal/Wurzelbach
Telefon 0 62 54/3 82 74 o. 431
Öffnungszeiten Tankstelle:
Mo-Fr von 6.00-19.00 Uhr
Sa von 7.00 -19.00 Uhr
So von 8.00 -19.00 Uhr

Weihnachtsbaumverkauf
Blautannen Nordmannentannen Abies grandis Douglasien Fichten

Verkauf durchgehend
**ab Freitag 12.12.
bis Dienstag 23.12.2025**
in Lützelbach im Hof am Parkplatz

Täglich frisch geschlagen
aus eigenem Bestand

Familie Emig · Tel. 06207-3158 oder
0171-4538100 · www.emig-agrar.de

**Wir freuen uns auf Ihren Besuch
das Weihnachtsbaumteam von Familie Emig!**

Meister-Wärme
vom Fachbetrieb...
Und das seit 1964

Stelz
Heizung • Sanitär • Solar
Kundendienst

Karlheinz Stelz GmbH
Reichenbacher Str. 53
64686 Lautertal-Beedenkirchen
Tel. (0 62 54) 4 28
Fax (0 62 54) 20 08
e-mail info@stelz-gmbh.de
Internet www.Stelz-GmbH.de

sanitär
heizung
klima

Umwelt-
freundliche
Energien
vom grünen
Handwerker!

**walter
mink**
bestattungsdienst

Bestattungsvorsorge
Beratung im Trauerfall
Bestattungen aller Art
Überführungen

Wir erledigen für Sie alle
Formalitäten und Termine

Seit über 40 Jahren
auf allen Friedhöfen für Sie tätig

64686 Lautertal / Odw.
Tel.: 06254 38224
www.bestattungen-mink.de

Igel-Leistungen: sind sie notwendig? Warum zahlen die Krankenkassen nicht?

Im Wartezimmer wird man oft aufgefordert, zusätzliche Leistungen zu buchen: IGeL - das bedeutet "Individuelle Gesundheitsleistung". Bei der regelmäßigen Untersuchung auf Grünen Star beispielsweise wird gern als Zusatzleistung die Augenspiegelung mit Augeninnendruckmessung zur Glaukom-Früherkennung angeboten (2023 waren das 48 Euro). Das Team des <https://www.igel-monitor.de/> konnte keine Studien finden, die die Frage zur Nützlichkeit einer solchen Kombinationsuntersuchung beantworten können. Daher wird diese Leistung als "tendenziell negativ" beurteilt. Das ist der Grund, wa-

rum diese IGeL nicht von den Krankenkassen übernommen werden. Welche Leistungen das sind, entscheidet der Gemeinsame Bundesausschuss (G-BA), der sich zusammensetzt aus wichtigen Vertretern der Krankenkassen, der Patienten sowie der niedergelassenen Ärzte. Die Entscheidungen dieses Gremiums sind für alle gesetzlichen Krankenkassen gültig. IGeL müssen also privat bezahlt werden. Wenn sie Ihnen nicht vom behandelnden Arzt empfohlen werden, sondern vom Praxispersonal, sollten Sie generell ablehnen. Lassen Sie sich auf jeden Fall direkt vom Arzt aufklären, auch über die Kosten.

Erst wenn er beides plausibel erklärt hat, unterschreiben Sie den Vertrag für die private Abrechnung.

Alle Leistungen, die medizinisch notwendig sind, erhält man bei einem Arzt über die Gesundheitskarte. Bei IGeL geht es häufig vor allem darum, teure medizinische Geräte möglichst oft zu nutzen und in Rechnung zu stellen. *mh*



Apropos Igel: Darf man Igel im Winter füttern?

- a) nein, sie halten Winterschlaf
- b) ja, unbedingt - sie mögen am liebsten "Himmel un Erd"...

Nachruf für Karlheinz Zorn

Der Angelsportverein Lautertal 1976 e.V. nimmt Abschied von seinem langjährigen Vereinsmitglied, Karlheinz Zorn, der am 01.11.2025 im Alter von 67 Jahren verstorben ist.

Geboren am 26.02.1958 entdeckte Karlheinz im Alter von 28 Jahren seine Leidenschaft für den Angelsport, machte seinen Angelschein und wurde Mitglied im Angelsportverein. Die Leidenschaft für die Natur und der Erhalt des Vereinsgeländes waren für Karlheinz Zorn wichtige Aspekte in seinem Leben. So war es nicht verwunderlich, dass er das Amt des Platzwartes im Verein für viele Jahre übernahm und mit Hingabe die Pflege der Grünfläche rund um den Angelteich überwachte. Unzählige Stunden verbrachte er damit die Wiesen zu mähen, schnitt Gehölz zurück und räumte auf. Er fühlte sich dem ASV auch in späteren Jahren immer sehr verbunden und erschien zu den offiziellen Angelterminen und freute sich in geselliger Runde bei Festen dabei zu sein. Er zeigte sich immer hilfsbereit und packte mit an, wenn es etwas zu erledigen gab, solange es sein Gesundheitszustand erlaubte.

Mit 39 Jahren Vereinszugehörigkeit zählte Karlheinz Zorn zum „Urgestein“ des Vereins, deshalb wurde ihm 2024 die Ehrenmitgliedschaft verliehen. Wir werden ihn und seine Anekdoten zum Vereinsleben der Anfangsjahre sehr vermissen. Wir nehmen Abschied von Karlheinz Zorn und denken in stiller Trauer an seine Familie, die dem Angelverein immer sehr verbunden war und noch immer ist.

Zu seinen Ehren rufen wir zum letzten Geleit den Anglergruß - „Petri Heil“ - ASV Lautertal



Die LBL wünscht allen Bürgerinnen und Bürgern ein frohes Weihnachtsfest und ein gutes, gesundes und friedvolles Neues Jahr 2026

*Wir danken
unseren Kunden für
ihr Vertrauen im
vergangenen Jahr
und wünschen ein
wunderbares
Weihnachtsfest sowie
Gesundheit, Glück
und Freude für
das neue Jahr!*

Ralf **P**ritsch

Ihr
**Steinmetz-
Meisterbetrieb**
für Grabanlagen
aller Art

Modautal
Telefon 06167 7107
Mobil 0171 6298938

Mörfelden-Walldorf
Telefon 06105 914291

E-Mail: pritschralf@t-online.de



Durchblick Vereinsporträt

Landfrauen Gadernheim

"Wir LandFrauen sind eine starke Gemeinschaft, offen für alle Frauen und Mädchen, die auf dem Land leben – unabhängig von Alter, Beruf und Lebensform. Wir sind aktiv, modern und offen und engagieren uns zu aktuellen Themen."

Angebot:

Vorträge, Kurse und Exkursionen sowie Spaß und Engagement in der Dorfgemeinschaft mit viel Herzlichkeit und Zusammenhalt, Aktivität und Bewegung prägen das Miteinander, gemeinsam werden Akzente für einen lebenswerten und attraktiven ländlichen Raum gesetzt.

Die Gadernheimer Landfrauen sind einer der wenigen Landfrauenvereine, der eine eigene stetig wachsende Kinder- und Jugendgruppe integriert hat und auch verstärkt auf den Nachwuchs setzt.

Der Verein ist für jede Altersgruppe Interessant:

- ♦ Kindergruppe von 3-10 Jahren
- ♦ Jugendgruppe von 10-18 Jahren
- ♦ Erwachsenengruppe

Für die Kinder- und Jugendgruppe gibt es ca. alle 2 Wochen Gruppenstunde mit Tanzen, Basteln, Ausflüge etc. Für die Erwachsenengruppe wird ein Jahresprogramm gestaltet, an dem jede LandFrau und meistens auch Gäste teilnehmen können.

Info Regelmäßige Infos über Veranstaltungen, Termine etc. bei Iris Hiemer, Anmeldung Tel. 0170 6719048 oder LfV-Gadernheim@web.de <https://www.bezirkslandfrauen-reichelsheim.de/ortsvereine/gadernheim/>

An dieser Stelle erscheinen in loser Folge weitere Vereinsporträts.

Alle bisher eingesandten Porträts finden Sie auf durchblick-lamo.de Suchwort "Vereinsporträt", Noch immer fehlen der Redaktion die Vereinskaktdaten aus Modautal.

Liebe Modautaler Vereine, bitte meldet euch daher selbst bei uns! Einfach Mail mit Betreff Vereinsporträt an mh@dbl.de senden...

Frauenchor Reichenbach

Seit 2023 besteht der gemischte Projektchor Lautertal als Untergruppe des Frauenchors. Hier geht es um gemeinsames Singen und Musizieren von Liedern verschiedenster Stilrichtungen, von Gospel, Blues und Swing ist für jedes Alter ist etwas dabei. Willkommen sind weibliche und männliche Jugendliche ab 16 Jahren, die gerne in der Gruppe singen, gemeinsam etwas erreichen möchten und dabei Spaß haben. Notenkenntnisse sind keine Voraussetzung.

"Wir haben eine junge engagierte Chorleiterin, die modernes Liedgut mit musikalischem Fachwissen, aber auch Humor einstudiert. Sie ist offen für jede Art von gesanglicher und musizierender Verwirklichung."

Eine Projektphase dauert ca. halbes

Jahr und endet mit einem öffentlichen Auftritt.

Chorproben finden immer mittwochs um 19:30 Uhr im Gasthaus zur Traube in Reichenbach statt. Eine Vereinszugehörigkeit ist für die Teilnahme an einem Projekt nicht erforderlich.

Info frauenchorreichenbach@web.de
Ansprechpartnerin: Waltraud Meckel Tel.: 06254 1044
Instagram: projektchor_lautertal



Welche drei Tiere sind in EINEM Logo in einem Inserat zu sehen und auf welcher Seite:

- a) Hund Katze Maus
- b) Esel Hund Katze Hahn
- c) Hund Katze Kaninchen

Sicherheit für Ihr Kind

- **Konzentration**
- **Sicherheit**
- **Koordination**
- **Disziplin**
- **Gesundheit**
- **Fitness**
- **Werte**

Wir bieten:

- **für alle Altersgruppen**
- **ab 4 Jahren**
- **traditionelles Karate**
- **modernes Sportkarate**
- **Selbstschutz**
- **Selbstverteidigung**
- **Bewegungstraining**
- **in kleinen Gruppen**



Kontakt:

Tel.: 015170114122

Website:

www.karate-team-lautertal.de

Schaden am Fahrzeug entstanden?

Am besten gleich zu uns!

Nach einem Verkehrsunfall ist eine präzise und sorgfältige Beurteilung der Schäden am Fahrzeug entscheidend. Gerade in Zeiten wie diese, wo jeder sparen muss! Verlassen Sie sich dabei auf unser Wissen in der Schadenregulierung von mehr als 25 Jahren. Wir ermitteln detailliert, umfassend und vor allem neutral die Kosten für die Reparatur Ihres Fahrzeuges, LKW, LKW mit Sonderaufbauten, Motorräder, Wohnmobilen oder E-Bikes. Wenn es um Schadenbeurteilung, Ermittlung der Schadenhöhe, Beweissicherung und deren Dokumentation bis hin zur Ermittlung ihrer zustehenden Wertminderung geht, können Sie uns Ihr vollstes Vertrauen schenken. Aufgrund jahrelanger Erfahrung und ständiger Weiterbildung, sind wir Ihr perfekter Partner wenn es um Ihre Schadenregulierung geht. Des Weiteren bieten wir für Sie Fahrzeugbewertungen sämtlicher Fahrzeuge und Oldtimerbewertungen an.

Vereinbaren Sie gerne gleich einen Termin zur kostenlosen Erstberatung unter 06251/67444.

Ihr Team an der Bergstraße, wenn es um Schaden und Bewertung geht.



Schaden-/Wertgutachten an:

- **KFZ + LKW**
- **LKW mit Sonderaufbauten**
- **Motorräder**
- **Arbeitsmaschinen**
- **Wohnmobile**
- **E-Bikes**



SCAN MICH!

UNFALL?

**UNSER SERVICE
schnell & unkompliziert**

TÜVNORD
Partnerbüro

classic-analytics
Maximum. Minimum. Guaranteed.



**Kfz-Sachverständigen Bergstraße
Öhlschläger & Metzger GmbH**

Wormser Str. 34 Bensheim Tel. 67 444 info@kfz-sv-b.de www.kfz-sv-b.de

Ploesser

Alt Hoxhohl 30
64397 Modautal
Tel 06167-335

Fax 06167-1061
info@ploesser-gmbh.de
www.ploesser-gmbh.de

- Putz
- Anstrich
- Tapezierung
- Trockenbau
- Betonsanierung
- Denkmalpflege
- Wärmedämmung



Über 100 Jahre Know-How
aus 4 Generationen!

Suche Gebrauchtwagen ab 2000,
auch ältere bis max 100.000km

Auto Krey
06254-942022

Julia Scales
– einfach gute Texte

texte@juliascales.de
Mobil 0177 3885314

Sie haben etwas zu sagen –
ich bringe es für Sie zu Papier
Maßgeschneiderte Texte
auf Deutsch und Englisch
Übersetzung und Lektorat



AUF DEN PUNKT GEBRACHT MIT EINER
MINIANZEIGE FÜR 325 EURO
für ein Jahr (11 Schaltungen) zzgl. MWST.

gerhards@lautertaldruck.de
Telefon 06254 9513-70

DURCHBLICK by GERHARDS GmbH & Co.
Verlags- und Vertriebsgesellschaft KG



Kälte- und Klimatechnik Kunz GmbH
Im Leimengarten 2 · 64686 Lautertal
Telefon 06254 5049582
info@kaelte-kunz.de

Kühlanlagen
Klimaanlagen für
Wohnung | Büro | Technik | EDV

www.kaelte-kunz.de

Vereins-Pinnwand

Landfrauen Gadernheim

13. Dezember **Weihnachtsfeier**
im Infotreff Florian Apotheke

Regelmäßiger wöchentlicher Termin:
Gymnastik, Frauen-Fitness, Wirbelsäulengymnas-
tik, Pilates etc. – Gruppenleiterin Johanna Köber,
Montags 18-19 Uhr in der Heidenberghalle

Infos + Anm.: Iris Hiemer 0170 6719048
oder LFV-Gadernheim@web.de

<https://www.bezirkslandfrauen-reichelsheim.de/ortsvereine/gadernheim/>

Reichelsheim
Brettl

28. Dezember
im Ev. Ge-
meinschaftsraum

SG Lautern

Gaggeltturnier Freitag, den 29. Dez.
17 Uhr im Vereinsheim SG Lautern

Infos: <https://www.sg-lautern.de/>

Hier gibt es noch Platz
für Eure
Vereinsveranstaltungen!

Kostenlos für Vereine aus
Lautertal und Modautal

Plakat oder Text per
Mail an mh@dblt.de!

21. DEZEMBER ADVENTSSINGEN

IN WINTERKASTEN
mit dem MGV Liederkranz

und den Hutbuben, dem Spielmannszug
der Freiw. Feuerwehr Winterkasten und
dem Posaunenchor Lautertal

ab 18 Uhr open air im Ferienhof Knöll
Hauptstr. 75 neben der Alten Schule;
mit Glühwein, Kinderpunsch, heißem
Slibowitz, Kaltgetränken m. + o. Alko-
hol, Würsten vom Grill und Laugenstan-
gen. Und einem Gewinnspiel!



nenbacher
spieletreff
er von 14-19 Uhr
emeindehaus
nenbach

20. Dezember
Gemeinsame Weihnachtsfeier
in Lautern
mit der SG Lautern und dem
Gesangverein Sängerkunst ab
19:30 Uhr in der Festhalle

DIGITALE KOMPETENZ

- Wie verschicke ich E-Mails mit meinem Handy?
- Welche Funktionen hat meine neue Gesundheitskarte?
- Junge Menschen helfen allen Neugierigen bei ihren Fragen.
Theresa - Lucas - Francine - Maurizio
- Wann: 18. Dezember ab 17 Uhr
- Wo: ökumenischer Gemeindesaal - Burgstr. 41 - Lindenfels
- NEU! Abholung nur bei Anmeldung - Harald Gerhard: 0151 404 796 56

Ideenwerkstatt der Ev. Kirche Lindenfels



engemeinde Beedenkirchen
0. November ab 15 Uhr
ventsfest

arrhof und Pfarrscheuer
Kirchencafé
tes und Glüh-Getränke
on Ortsbeirat und
er für Beedenkirchen
om Kindergarten:
en und kleine Geschenke
emussig in der Kirche



120 Jahre

GV „Sängerkunst“ Brandau e.V.
1905 – 2025

Adventliches Singen

14.12.2025 um 17:00 Uhr
im Bürgerhaus Brandau
(Einlass ab 16:30 Uhr).
Der Eintritt ist frei, über eine
Spende freuen wir uns.

Weitere Infos
finden Sie auf
unserer Website
www.sangerkunst-brandau.de

Die Bäckerkohle



Dieses Foto zeigt eine ganz besondere Kohleart, die speziell für eine Handwerksart gemacht wurde und von anderen Personen nicht verwendet werden durfte: ist es
a) Hühnerzüchterkohle
b) Hähnchenbraterei-Kohle
c) Bäckerkohle?



STEINMANN

Fliesenfachverlegung
Günter Steinmann Bergstraße 5a, 64397 Modautal
06167-7480 Mobil 0170-4312860
www.fliesen-steinmann.de

Wolfgang Rößler

GmbH

Gerüstbau • Klempner- und
Dachdeckermeisterbetrieb

- Bedachungen aller Art
- Fassadenbekleidungen
- Bauspenglerei
- Abdichtungen
- Gerüstbau
- Blitzschutzbau
- Autokrandienst

In den Heidenäckern 1
64686 Lautertal-Beedenkirchen
Telefon 06254-2999
Mail info@dachbau-lautertal.de
www.dachbau-lautertal.de

Seit 1996
bio tierkost
freundlich füttern

Abholung im Modautal möglich
www.bio-tierkost.de
06167-913475

Die Kirche im Dorf lassen - ein paar unweihnachtliche Gedanken...

Mit dieser Redensart ist gemeinhin der gesunde Menschenverstand gemeint. Davon braucht man jedoch viel, wenn man den Stadtbild-Ausspruch von Kanzler Merz so nimmt, wie er durch die Medien ging. Denn was "Qualitäts-Medien", Herr Dobrindt und die AfD begeistert aufnahmen, war nur der erste Teil von Merz' Äußerung. Das passierte in einem seriösen öffentlich-rechtlichen Sendeformat: dem Politbarometer des ZDF vom 23. Oktober 2025. Dort wurde veröffentlicht, daß 66% der durch die Forschungsgruppe Wahlen Befragten die Merz-Äußerung gut fanden. Der volle Wortlaut der Frage war aber so: *"Bundeskanzler Friedrich Merz hat davon gesprochen, daß es in Deutschland Probleme im Stadtbild gibt. Konkrete benannt hat Merz jetzt daß es Probleme mit denjenigen gibt, die keinen dauerhaften Aufent-*

haltsstatus haben, nicht arbeiten und sich nicht an unsere Regeln halten. Hat er damit recht oder nicht?"

In der öffentlichen Meinung blieben nun zwei Fakten hängen, die nicht zusammengehören: 1. die erste Äußerung von Merz und 2. die 66% Zustimmung der Befragten. Die - zu späte - "Konkretisierung" durch Merz und das Zusammenwürfeln von Meldungen führte nun dazu, daß sich alle Menschen mit "Migrationsoptik" (Zitat Abdulkarim, Kabarettist) in unseren Städten unwohl fühlen.

Aber Merz legte ja noch einen drauf: "Fragen Sie Ihre Töchter!"

Dazu habe ich eine kleine Geschichte. Töchter erzählen Ihnen nicht alles.

Nach schlimmen Erlebnissen brauchen sie nicht zusätzlich noch inquisitorische Hektik. Sie flüchten sich eher mit Inbrunst in den Alltag. Ich fuhr als

15jährige oft mit dem Zug nach Frankfurt. Auf der Rückfahrt erlebte ich verschiedene Zwischenfälle - keinen davon habe ich meiner Mutter jemals erzählt... Einmal setzte sich ein wohl-situierter deutscher Mann zu mir, der absolut vertrauenswürdig wirkte, wie ein Banker. Dann fing er an zu erzählen und stellte mir seinen "Bierzipfel" vor, und ich solle ihn mal halten, bis er sein Taschentuch aus der Manteltasche gezogen hatte. Ein anderes mal stiegen besoffene Fußballfans ins Abteil, einer drückte mir seine Kippe auf dem Hinterkopf aus. Und so könnte ich noch einiges aufzählen. Es waren immer Deutsche, aber sie paßten halt ins Stadtbild.

Übrigens: den Direktlink zur Politbarometer-Umfrage sowie die Klärung durch Sarah Bosetti finden Sie auf durchblick-lamo.de Suchwort "Stadtbild". *M. Hiller*

Unser Service für Sie: Saisongarten in Reichenbach

Für die nächste Gartensaison gibt es in Reichenbach etwa 50 m² Garten zur Bewirtschaftung: ortsnah mit Parkmöglichkeit Wasser und Strom kann zur Verfügung gestellt werden Bei Interesse wenden Sie sich bitte mit Betreff "Saisongarten Reichenbach" an die Redaktion: mh@dblt.de!

Ihre Termine: ob kirchlich, sportlich oder politisch -

bitte senden Sie sie gern bis
spätestens 3 Tage vor Redaktions-
schluß (Termine siehe S. 2)!

Text, Foto, Plakat...
an M. Hiller: mh@dblt.de

Große Anhänge:
Zugangsdaten auf Anfrage!

Pati's
FussMobil
Mobile Fußpflege & Fußmassage
06254 - 943127

Ich wünsche meinen
Kunden ein gesegnetes
Weihnachtsfest und alles Gute
für das Neue Jahr 2026

Ihre Fußpflege Patricia Bonin

SOUNDFABRIK
Inh. W. Klingelhöffer


Der Musikladen
Die Musikschule
Vermietung von Licht und Ton

64658 Fürth
Hauptstr. 23
Tel. 06253-23206

Neuer Online-Shop
unter
www.soundfabrik.com



*Wir wünschen
unseren Kunden
und Schülern ein
frohes Weihnachten
und ein gesundes
und glückliches
2026*



einzigARTig
Friseur- und Beautysalon



Verschönern Sie sich täglich die
Vorweihnachtszeit!!

Adventskalender von Dr. Belter
bei uns erhältlich.

Geschenkidee zu Weihnachten?

Ein Gutschein von uns ist
immer eine gute Wahl!

Wir freuen uns auf Sie.

Vom 24. Dezember bis einschließlich
5. Januar bleibt unser Geschäft
geschlossen.

Nibelungenstraße 695 · 64686 Lautertal
Tel.: 06254 942465
info@beautysalon-einzigartig.de

In dieser Serie, die sich an unser Suchmaschinenkapitel und "Einkaufen im Netz" anschließt, geht es um das Thema "Cloud". Was ist das, wozu wird sie (sinnvoll) verwendet, welche Risiken birgt die Nutzung und zum Schluß: was sollte man beachten, um Cloud-Lösungen sinnvoll und sicher verwenden zu können. Hier möchten wir das ohne zu tief auf technische Details einzugehen erklären.

Was ist die Cloud?

In der ISO Norm wird Cloud Computing wie folgt definiert (ISO/IEC 22123-1 Abschnitt 3.1.1): *"Paradigma, einen netzwerk-basierten Zugang auf ein skalierbares und elastisches Reservoir gemeinsam nutzbarer physischer oder virtueller Ressourcen nach dem Selbstbedienungsprinzip und bedarfsgerechter Administration zu ermöglichen."*

Soweit die korrekte technische Definition, deren Basis virtuelle Server und virtuelle Verbindungen sind. Im Allgemeinen spricht man heutzutage immer dann von der Cloud, wenn Server, Datenspeicher oder Softwaredienste genutzt werden, die sich außerhalb des eigenen Netzwerks und somit außerhalb des eigenen Kontrollbereichs befinden. Eben in einer Wolke, in der man von Außen nicht erkennen kann, was im Inneren abläuft.

Im Prinzip besteht immer eine Verbindung über das Internet zu einer Serverinfrastruktur, für die meistens ein Anbieter ganz oder teilweise verantwortlich ist und dies kontrolliert.

Warum Cloud?

Die Nutzung einer Cloud-Lösung bringt Firmen und privaten Anwendern einige Vorteile. Wir gehen hier vorrangig auf die private Nutzung ein. Ein wesentlicher Benefit ist der flexible Zugriff auf eine cloudbasierende Lösung. Egal mit welchem Gerät und von welchem Ort aus, man kann die Daten einsehen und damit arbeiten. Man kann sich einfach mit anderen Menschen austauschen, auch wenn diese weit entfernt sind. Zum Beispiel kann ein Vereinsvorstand zusammen an einem Projekt arbeiten ohne das man sich persönlich trifft. Es müssen dazu nicht alle gleichzeitig an einem bestimmten Ort zusammenkommen.

Auch eine Datensicherung bei einem Cloud-Dienst kann sinnvoll sein, denn die Sicherungsplatte zu Hause ist bei einem Brand oder Naturkatastrophe genauso betroffen wie das Original.

Doch wo Licht ist, da ist auch Schatten - neben den Vorteilen ergeben sich auch einige Nachteile und Risiken.

Risiken und Abhängigkeit

Die beiden größten Risiken sind mangelnder Datenschutz bzw. Datensicherheit und die enorme Abhängigkeit, die entstehen kann. Je nach Art der Cloud-Nutzung entsteht eine Abhängigkeit vom Anbieter bzw. Betreiber der Cloud. Wie stark diese Abhängigkeit ist und welche Auswirkungen dies hat ist unterschiedlich. Ein reiner Datenspeicher lässt sich relativ einfach ersetzen, macht zwar etwas Arbeit, aber das ist nicht tragisch.

Kauft man jedoch ein Gerät, welches nur mit Cloud-Anbindung funktioniert und der Betreiber schaltet den Dienst ab, dann wird das Ding zum Elektroschrott oder wesentlicher Funktionen beraubt. Beispiele dafür gibt es genug, hier ei-

nige aktuelle:

🌱 Vorwerk schaltet im Oktober 2025 die Cloud-Server für Neato-Saugroboter ab. Da sind Geräte dabei, die mal rund 1.000 Euro gekostet haben, und nun nicht mehr können als das 50 Euro Gerät vom Discounter.

🌱 Im Februar 2026 wird Bose die Cloudanbindung der Soundtech-Lautsprecher kappen, danach fallen einige Funktionen weg. Es wird kein Streaming (Internetradio, Spotify, etc.) mehr möglich sein und die sogenannte Multi-room-Wiedergabe funktioniert nicht mehr.

🌱 Logitech informiert derzeit Kunden darüber, dass der Smart-Home-Schalter Pop in Kürze nicht mehr nutzbar sein wird. Am 15. Oktober 2025 wird der Hub des Pop-Schalters abgeschaltet, so dass auch die entsprechenden Schalter nicht mehr verwendet werden können. Damit werden die 130 Euro teuren Schalter zu Elektroschrott. Logitech hat schon 2024 die Server für einige Produkte abgeschaltet und die betroffenen Musikabspielgeräte weitgehend nutzlos gemacht.

🌱 Belkin schaltet Ende Januar 2026 seine Wemo-Cloud ab und macht damit 27 Smart-Home-Produkttypen – darunter Lampen, Steckdosen und Schalter – weitgehend unbrauchbar, von denen einige erst bis Ende 2023 verkauft wurden.

🌱 Bosch Spexor mobile Alarmanlagen, Osram lightify, Sonos, Vodafone Smart-tech sind weitere Beispiele, bei denen dem Anbieter der weitere Betrieb zu teuer wurde oder zu wenige Profit brachte.

🌱 Bei Gigaset hat eine Insolvenz zur Abschaltung der Cloud-Dienste geführt.

Genauso, wie von der Cloud abhängige Geräte ihre Funktion verlieren können, können auch Nutzer von Software in der Cloud ihr Wissen "verlieren". Wer sich zum Beispiel mit 3D-Druck beschäftigt, wird auf einige kostenlose, Cloud-basierende CAD-Anwendungen stoßen, mit der sich die Teile für den 3D-Druck entwerfen lassen. Die Nutzung solcher komplexen Anwendungen, wie es ein CAD-System nun mal ist, erfordert einiges an Einarbeitungszeit. Schließt der Anbieter sein kostenloses Angebot, muss man zahlen oder sich in eine anderes System einarbeiten. Das gilt natürlich nicht nur für CAD-Anwendungen, es existieren noch etliche solche verlockende Angebote. Dabei wird oft auch ein anbieterspezifisches Datenformat genutzt, somit kann man damit auch nicht einfach mit einer anderen Lösung weiterarbeiten.

Im nächsten Heft werden wir uns mit dem Thema Datenschutz und Datensicherheit von Cloud basierenden Diensten auseinandersetzen.

Thomas Glaser

📖 weiterlesen online auf www.durchblick-lamo.de:

Ist das Internet ein Stromfresser?

Geschichte der Suchmaschinen

Digitale Kompetenz: Monatstreffen in Lindenfels

Das vorletzte Wort im Juniheft: Online-Suchmaschinen: es geht auch ohne US-Produkte...

Fortsetzung folgt im Januarheft

SHM Sanitär- & Heizungs-
technik Modautal GmbH
Hügelstraße 3, 64397 M-Hoxhohl
Tel. 06167-490 • Fax 06167-1540
www.shm-modautal.de

Fahrradservice - Burk
64686 Lautertal-Reichenbach
Bring- und Abholservice
Schuhgasse 6a
0175 8202059
burk-biblis@web.de

**AUF DEN PUNKT GEBRACHT MIT EINER
MINIANZEIGE FÜR 325 EURO**
für ein Jahr (11 Schaltungen) zzgl. MWSt.
gerhards@lautertaldruck.de
Telefon 06254 9513-70
DURCHBLICK by GERHARDS GMBH & CO.
Verlags- und Vertriebsgesellschaft KG

Gottesdienste ♦ Kirchliche Angebote

Ev. Kirchengemeinde Neunkirchen Tel.: 06254-7205 www.ekg-neunkirchen.ekhn.de

Termine standen bei Redaktionsschluß noch nicht fest...

Ev. Kirchengemeinde Ernhofen 06167-378 www.ernsthofen-evangelisch.de

Alle Gottesdienste finden in der Regel in der Schloßkirche Ernhofen statt.

03.12. 19.30 Uhr Musikalische Adventsandacht Flöten-Ensemble

07.12. 11 Uhr Kirche mit Kindern mit Andreas Martin

10.12. 19.30 Uhr Musikalische Adventsandacht Duo Giocoso Saxophon-Fagott

14.12. 10 Uhr Gottesdienst mit Pfarrer Fuchs und dem Posaunenchor

17.12. 19.30 Uhr Musikalische Adventsandacht Oboe, Klarinette, Fagott

24.12. **Heiligabend** 22.30 Uhr Christmette mit Pfarrer Joachim Fuchs

25.12. **1. Weihnachtstag** 10 Uhr Gottesdienst

mit Pfarrer Joachim Fuchs mit Chor und Abendmahl

28.12. 15.30 Uhr Kantatengottesdienst mit Pfarrer Rampelt

31.12. **Silvester** 17 Uhr Jahresabschlussgottesdienst mit Prädikant Andreas Martin

Landeskirchliche Gemeinschaft Reichenbach www.lkg-lautertal.de

Haus der Landesk. Gemeinschaft Friedhofstr. 27 Reichenbach

07.12. 18:00 Uhr Abendgottesdienst

14.12. 18:00 Uhr Abendgottesdienst

21.12. 15:00 Uhr Adventfeier

26.12. 10:30 Uhr **Weihnachtsgottesdienst**

Pfadfindertreffen Di Mi Do nach Absprache in kleinen Gruppen

Ev. Kirchspiel Lautertal - Beedenkirchen Reichenbach Gadernheim

07.12. 11:00 Uhr Gottesdienst mit Taufen Ev. Kirche Reichenbach

14.12. 09:30 Uhr Gottesdienst Ev. Kirche Beedenkirchen

14.12. 11:00 Uhr Gottesdienst Ev. Kirche Reichenbach

14.12. 11:00 Uhr Familiengottesdienst zum 3. Advent Ev. Kirche Gadernheim

14.12. 16:00 Uhr Musikalischer Advents-Gottesdienst Ev. Kirche Gadernheim

21.12. 08:30 Uhr Advents-Gottesdienst Friedhofshalle Elmshausen

21.12. 09:45 Uhr Advents-Gottesdienst Festhalle Lautern

24.12. **Heiligabend** 15:30 Uhr Krippenspiele in Beedenkirchen und Reichenbach

17:00 Uhr Krippenspiel in Gadernheim

17:30 Uhr Christvesper in Beedenkirchen

22:00 Uhr Christnacht / Christmette in Reichenbach und Gadernheim

25.12. 10:00 Uhr **Kirchspiel-Weihnachtsfestgottesdienst** Ev. Kirche Beedenkirchen

26.12. 18:00 Uhr **Kirchspiel-Gottesdienst zum 2. Weihnachtstag** Ev. Kirche Reichenbach

31.12. **Silvester** 17:00 Uhr Jahresschluss-Gottesdienste in Gadernheim und Reichenbach

18:30 Uhr Jahresschluss-Gottesdienst in Beedenkirchen

Kindergottesdienste

07.12. 11:00 Uhr Kindergottesdienst Gemeindehaus Reichenbach

14.12. 11:00 Uhr Familiengottesdienst zum 3. Advent Ev. Kirche Gadernheim

Heiligabend Krippenspiele in Beedenkirchen, Reichenbach und Gadernheim (siehe oben)

Weitere Termine sowie die Termine der Gruppen und Kreise im Lautertaler Kirchspiel

mit den Kontaktdaten der einzelnen Pfarrbüros: www.kirchspiel-lautertal.de



Gottesdienste Neunkirchen:

Wegen Bau- und Sanierungsarbeiten muss die Kirche bis auf Weiteres geschlossen bleiben. Die Gottesdienste finden in der Regel im Gemeindehaus Brandau statt.

Durchblick Service für Sie!

Diese neue Rubrik hilft Ihnen weiter, wenn Sie z.B. nicht mobil sind. Auf durchblick-lamo.de gibt es die Rubrik ebenfalls, dort sind alle Einträge immer ganz aktuell.



Wer kauft für mich ein, wenn ich kein Auto habe?

Nette Menschen bringen Ihre Einkäufe aus lokalen Geschäften mit.



Adoptiv-Großeltern gesucht: gegenseitige Hilfe von Alleinerziehenden und Senioren



Saisongarten: Beete gemeinsam bearbeiten... siehe Seite 28!



Was wird aus meinen Büchern, wenn ich tot bin?



Verschenkbörse



Zwei schöne warme Schlafsäcke, mit Schafwolle gefüllt zu verschenken!

Bei Interesse senden Sie bitte eine Mail mit dem entsprechenden Betreff an mh@dblt.de. Wir veröffentlichen keine persönlichen Daten, sondern stellen den Kontakt direkt her. Sie dürfen sich jederzeit gerne als Suchende UND als Anbietende bei der Redaktion melden! Telefon 06254-9403010 (Anrufbeantworter, bitte kurz fassen)

Eine besinnliche Advents
und Weihnachtszeit
wünscht allen Kunden,
Freunden und Bekannten

Thomas Bauer
Sanitär - Heizung

Obergasse 7 64397 Modautal - Lützelbach
Tel. 06254/1331 Fax: 06254/3650



☐ KEIN PROBLEM!

AUFFALLEN? Diese Größe (90 x 65 mm) kostet:
89 Euro*
bei einmaliger Schaltung
71 Euro*
pro Ausgabe bei Abschluss
eines Jahresvertrags
(11 Schaltungen)

Wunschposition - ein redaktioneller Beitrag
pro Jahr kostenfrei möglich
* zzgl. MWST.

INTERESSE?

WIR SIND GERNE FÜR SIE DA!

gerhards@lautertaldruck.de
Telefon 06254 9513-70

DURCHBLICK by GERHARDS GmbH & Co.
Verlags- und Vertriebsgesellschaft KG

Soziales ♦ Ärzte ♦ Pflege ♦ Senioren

Ärzte ♦ Zahnärzte ♦ Notdienste

- Krankenhäuser:** Heilig-Geist-Krankenhaus Bensheim 06251-1320
 Kreiskrankenhaus Heppenheim 06252-7010
- Hausärzte:** Brandau: Dr. Thiele 06254-1327
Gadernheim: Schäfer / Neuschild 06254-942281
Reichenbach: Dres Gmann 06254-814
Lindenfels: Internistische Hausarztpraxis S. Winkler
 www.hausarzt-lindenfels.de 06255 - 9680140
Fischbachtal: Dres. Ogutu / Göbel 06166-438
- Zahnärzte:** Reichenbach: Dr. Rettig 06254-1855
Brandau: Dr. Krause & Partner 06254-816,
 Kieferorthopädie Dr. Krause-Ludwig 06254-308956
Fürth: Dr. Martin Schmitt 06253-1666
Bensheim: Dr. Schulze Icking 06251-66112
- Notdienste:** Ärztlicher Bereitschaftsdienst ÄBD Notrufnummer 116 117
 Apotheken-Notdienst: 0800-0022833 o. 22833
 Zahnärztlicher Notdienst: Zentral 01805-607011

Notrufnummern

Polizei 110
 Feuerwehr/Rettungsdienst 112
 Giftnotruf Mainz 06131-19240
 Polizei Ober-Ramstadt 06154-63300
 Behördennummer Verwaltung 115
 THW Leitstelle Dieburg 06071-19222
 Weißer Ring Opfer Notruf 16006
 Kinder- & Jugendtelefon 0800-1110333
 Elterntelefon 0800 1110550
 Notfallseelsorge
 Im akuten Notfall: 1 1 2 anrufen.
 Telefonseelsorge kostenfreier Anruf:
 0800/111 0 111 oder 0800/111 0 222
<https://notfallseelsorge.de/hilfe-finden/#beratungsstellen>
 Infos zur Beratung per Chat oder Mail:
online.telefonseelsorge.de
 Muslimische Telefonseelsorge
 030 44 35 09 821

Soziales ♦ Pflegedienste ♦ Senioren-Angebote ♦ Integration

- ♦ Diakoniestation Südl. Odenwald Fürth 06253-932183
 Reichenbach: Beedenkirchener Str. 1, 06254-2895
- ♦ Seniorenberatung: Regina Eichler-Walter, Diakonisches Werk Bergstraße, Terminvereinbarung Tel. 06251-107226
- ♦ Paula 06253-809 53 paula-novo@kreis-bergstrasse.de
- ♦ TAFEL Bensheim e.V.: Geldspendenkonto DE86 50 95 00 68 00 02 08 0893 Sparkasse Bensh. BIC HELADEF1BEN
- ♦ Sachspenden für die Ukraine: Hilfsverein Helfende Hände Odw. e.V. Tel. 06254-5049932 mail augustus60@gmx.de
 Geldspenden: Sparkasse Bensheim DE17 5095 0068 0002 1500 35 Stichwort Ukraine
- ♦ Begegnungscfé Bensheim: jeden Donnerstag 15-17 Uhr im Café Klostergarten, Klostergasse 5a Bensheim
- ♦ Koordinationstelle Asyl-Ehrenamt Frau Deniz Inal 06251 85425-151 d.inal@caritas-darmstadt.de
 Caritasverband Darmstadt e.V. Migrationsdienst Bergstraße
 Der Online-Infoflyer ist auf www.durchblick-lamo.de Suchwort "Flüchtlingshilfe" verlinkt
- ♦ Netzwerk Vielfalt Lautertal: <https://www.lautertal.de>
 Rubrik Familie-Bildung-Gesundheit
- ♦ Arbeitskreis Asyl Modautal modautal.netzwerk-asyl.net



**Diakoniestation
Südlicher Odenwald**

 **06253 932183**
info@dsso.de

Wir
beraten · pflegen · begleiten
 Sie in Ihrer häuslichen Umgebung
 in
**Fürth · Lautertal
 Lindenfels · Rimbach**

*Unser Ziel ist es, dem Leben in jeder Form und in jeder Phase
 die bestmögliche Pflege und Fürsorge
 zukommen zu lassen.*

Bahnhofstr. 11 · 64658 Fürth/Odenwald **www.dsso.de**

Strom ♦ Gas ♦ Wasser

Strom + Gas GGEW AG 06251-13010
 Wasser Lautertal 0175 / 2992977
 Wasser Modautal: 0171-3082320
 Kläranlage Modautal 0151-17440781

Tierarzt Notdienst ♦ Tierheime

- ♦ Öffnungszeiten Tierarzt:
www.tierarztpraxis-lautertal.com
- ♦ Tierschutzinitiative Odenwald e.V.
www.tsi-odenwald.de
- ♦ www.tierheim-heppenheim.de
- ♦ Tierschutzorganisation www.tasso.net



**Tierarztpraxis
Lautertal**

Stefanie Weinrauch
 prakt. Tierärztin

www.tierarztpraxis-lautertal.com
 Nibelungenstr. 279 • 64686 L-Reichenbach
 Tel. 0 62 54 94 34 64 Fax 06254-943465
 Neue Mailadresse:
info@tierarztpraxis-lautertal.com

Öffnungszeiten:
 vormittags 8-12 Uhr (Donnerstag 9-13 Uhr)
 Terminalsprechstunde Mo 15-19 Uhr, Di+Fr 15-17 Uhr
 Do 15-18 Uhr
 Notdienst: Kleintier-Notdienststring, Zeiten siehe
www.tierarztpraxis-lautertal.com bzw. auf dem AB

Familienanzeigen

Diese Größe (60 x 60 mm) kostet
 60,00 Euro inkl. MwSt.

INTERESSE? WIR SIND GERNE FÜR SIE DA!
gerhards@lautertaldruck.de · Telefon 06254 9513-70

DURCHBLICK by  GERHARDS GMBH & CO.
VERLAGS- UND VERTEILERGESSELLSCHAFT KG



Unterwegs im Geopark! Reizvoll im Winter...

Wohnen wo andere Urlaub machen

Der Geo-Naturpark Bergstraße-Odenwald bietet das ganze Jahr reizvolle Ziele. Besuchen Sie doch mal eines der "Geotope des Jahres"! Wir haben viele davon besucht und auf durchblick-lamo.de Suchwort "Geotop" für Sie mit Fotos zusammengestellt.



Weitere Ausflugstipps und Veranstaltungen fürs ganze Jahr finden Sie nicht nur beim Geopark (<https://kalender.geo-naturpark.net/>), sondern zum Beispiel auch bei der Museumsstraße Odenwald-Bergstraße e.V. (<https://www.museumsstrasse.eu/>) oder entdecken Sie verborgene Schätze auf durchblick-lamo.de Rubrik Freizeit & Kultur und auf www.odenwald-redaktion.de!

Oder - wenn das Wetter für draußen nicht paßt - gehen Sie mal in Ausstellungen! Hier ein toller Vorschlag:

Familienausflug in eine faszinierende Miniaturwelt Entdecken Sie die größte H0-Schauanlage in Süddeutschland

Die Fürther Miniaturwelten laden große und kleine Eisenbahnliebhaber zu einer einzigartigen Reise durch beeindruckende Miniaturlandschaften ein. Mit über 1.150 m² Anlagenfläche und mehr als 12.000 Metern Gleis zählt die Ausstellung zu den größten und detailreichsten H0-Schauanlagen in Deutschland – ein ideales Ausflugsziel für die ganze Familie. Und es gibt in unserem Weihnachtspreisträsel Eintrittskarten für Familien zu gewinnen! Schauen Sie auf Seite 3 nach, was Sie dafür tun müssen!

Familienkarten sind auch eine gute Geschenkidee...

Öffnungszeiten ganzjährig: Donnerstag, Samstag und Sonntag von 11 bis 17 Uhr, täglich geöffnet in den Weihnachtsferien vom 26.12.25 bis 11.01.2026.

Ganzjähriger Schneespaß ist zu sehen in der verschneiten US-Landschaft mit den RockyMountains sowie die Kupfermine samt eigenem Bahnbetriebswerk. Hier findet der legendäre Big Boy, die größte und leistungsstärkste Dampflokomotive der Welt, seine imposante Paradenstrecke.

Spannende Mitmachstationen sorgen in den Miniaturwelten für interaktiven Spaß bei

Groß und Klein. Es gibt Café-Bistro & Modellbahnshop, kostenfreie Parkplätze und E-Ladesäule. Alternativ gut mit Bus oder DB Regio erreichbar!

Fürth/Odenwald, Krumbacher Str. 37 (direkt neben dem Schwimmbad) <https://www.fuerther-miniaturwelten.de/>



Der Big Boy in der Kupfermine

27. Dezember Winterwanderung für Kinder im Fischbachtal

Wie kommen die Tiere des Waldes über den Winter? Diese Frage wird auf der kurzen Wanderung zur St. Jost Kapelle beantwortet. Dazu schmücken wir einen Naschbaum für die Tiere.
Treffpunkt: Ende Karl-Meisenbach-Straße in Niedernhausen.
Infos und Anmeldung: kontakt@geopark-fischbachtal.org

Angebote im Geo-Naturpark Bergstraße-Odenwald

Grube Messel:

6.12. Tag des Bodens: "Boden - die Welt zu Füßen"
14 Uhr, Infos service@welterbe-grube-messel.de

Erbach:

7.+14.+21.12. Weihnachtlicher Stadtrundgang
17.30 Uhr, Infos tourismus@erbach.de

Michelstadt-Rehbach:

7.12. Advent im Eselstall - mit Nikolaus!
11 Uhr Infos: www.erlebniswanderungen-odenwald.de

Mosbach:

12.+17.12. Weihnachtliche Altstadtführung 17 Uhr,
Infos: www.mosbach.de/kultur-und-tourismus

Lorsch und Lauresham:

21.12. "Hingucker" Mittelalterliche Buchkunst
15 Uhr, Infos: www.kloster-lorsch.de

Heppenheim:

26.-31.12. Öffentliche Laternenführung 19 Uhr
27.12. Öffentliche Kinder-Laternenführung 17 Uhr
Infos: tourismus@stadt.heppenheim.de



GEO-NATURPARK
BERGSTRASSE-ODENWALD

Weitere Freizeit-Angebote finden Sie auf www.geo-naturpark.de mit den jeweiligen Kontaktdaten der Veranstalter